

2023
北海道版

医療

介護

栄養

気になるリアルメッセージ
各現場で活躍する
先輩INTERVIEW

お仕事まるわかり事典



医療・介護・栄養の16職種を一挙にご紹介！

各職種の今をわかりやすく解説するコラムを掲載

どこでどんな資格がとれる？ 北海道の養成校一覧付き

病院



東苗穂にじいろ
歯科クリニック



東苗穂たんぽぽ
クリニック



東雁来すこやか
クリニック



東苗穂病院



豊生会
元町総合クリニック



丘珠明陽医院



伏古レディース
クリニック



訪問看護
ステーションなごみ



東苗穂訪問看護
ステーション



当別あんしん
クリニック



夕張市立診療所



豊生会 苗穂駅前
内科クリニック

医療

居宅介護支援事業所・相談



ひまわり
ネットワーク



バワフル
ひまわり



ケアプラン銭函



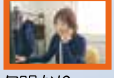
ゆかり



フォルテシモ



ライフプランセンターひまわり



夕明かり



「あしたも元気」



ふらっと相談
プラザ



リハビリ・医療・
介護総合相談センター

デイサービスセンター



きらら伏古



サンシャイン



バワフルひまわり



エルバサ



てんやわんや



てんやわんや夢



てんやわんや本町



てんやわんや北31条



生きがいサロン
東雁来



生きがいサロン銭函



銭函デイトレセンター



ひまわり健康倶楽部

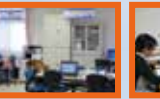


新篠津つむぎの家

訪問介護事業所



サポートユアライフ



ヘルパー
ステーション虹



リ・ボン



ケアステーション
なないろ



ヘルパーステーション
よりせい

小規模多機能型居宅介護事業所



えくぼ



サテライト
えくぼ



ひかりの



えくぼ東雁来



サテライト
えくぼ東雁来

人材紹介 育成



パレット



障がい者就労
継続B型事業所



D.Factory

保育所

- ・ボエム保育園
- ・ひかりの保育園
- ・ドレミ保育園
- ・保育所ドリーム
- ・こじか保育園

札幌市病後児保育事業

東雁来すこやかこども
デイサービスセンター

豊生会グループでは、新しい仲間を募集しています(詳細は下記ホームページをご覧ください)



医療法人社団 豊生会

札幌市東区東苗穂3条1丁目2-18

☎011-784-1121 <https://www.houseikai.or.jp/recruit/>



社会福祉法人 豊生会

札幌市東区東雁来12条4丁目1-15

☎011-790-1400 <https://www.hikarino.or.jp/recruit/index.html>



株式会社 おいらーく

札幌市東区東苗穂9条3丁目1-40

☎011-790-5311 <https://oira-ku.com/recruit/>



NPO法人 ニルスの会

札幌市東区東苗穂9条3丁目1-33 ☎011-790-3025



訪問
通所

地域に根ざした
豊かな医療と福祉を創造する

豊生会グループ

医療
介護

生活支援
介護予防

住まい

グループホーム



すぎの子の家



すぎの子



夢



すぎの子家族



ひかりのの家

サービス付き 高齢者向け住宅



東苗穂ナーシング
ケアセンター
ひだまり



CoCo東雁来

介護付有料老人ホーム



せんり



うらら伏古

住宅型有料老人ホーム



CoCo東雁来
式番館



CoCo元町

サポートハウス



パールロード元町



シーフロント輝楽



CoCo元町
式番館

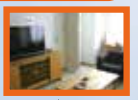


CoCo東苗穂
式番館

看護小規模多機能型居宅介護事業所



なごみ



えくぼ元町

特別養護老人ホーム



ひかりの

介護老人保健施設



ひまわり



夕張

サロン



ふらっと
ステーション伏古

- ・ニルスファーム
- ・地域食堂さざりの
- ・考流学舎
- ・お達者クラブ
- ・サンシャイン
- ・茶処はな

- ・サンシャイン北栄サロン
- ・おとやんせ
- ・さくら館サポート隊 お食事サロン
- ・夕張豊生会とも倶楽部
- ・おさんぽカフェ
- ・ひまわり健康教室



医療法人社団 豊生会

東苗穂病院

☎(011)784-1121

札幌市東区東苗穂3条1丁目2-18

平日 8:45~12:00/13:30~17:00

土曜 8:45~12:30 夜間予約外来
(月水金) 17:00~19:00

内科・総合診療科※・消化器内科・腎臓内科(人工透析)・循環器内科・呼吸器内科・神経内科・リハビリテーション科・心臓血管外科・老年脳神経外科・歯科・放射線科・アレルギー科(小児・成人)※
※院内標榜



医療法人社団 豊生会

介護老人保健施設 ひまわり

☎(011)781-8800

札幌市東区東苗穂3条1丁目2-18

「介護老人保健施設」とは、個別のケアプランに基づいたサービス提供で利用者の自立を支援し、家庭への復帰を目指す施設です。私たちは、利用者一人一人の健康状態に応じたきめ細やかなケアで、機能回復と家庭復帰、在宅生活を応援します。

- 入所・短期入所(ショートステイ)
- 通所リハビリテーション
- 訪問リハビリテーション



Brand-new tomorrow



新しいジブンに会える。
知性と感性が交わる、
星槎道都大学で。



社会福祉学部 社会福祉学科

社会福祉専攻 / 保育専攻 / 教育専攻

人と地域のための仕事をめざす3専攻8コースの学び。すべての専攻でソーシャルワークの基本を学びます——

● 社会福祉学科の強み

Point.1

少人数による
きめ細かな学習支援

1学年60名の学生が
いずれかのコースを選択。

Point.2

社会福祉士と保育士の
同時取得が可能

子育てや虐待防止などの
課題にもアプローチできる。

Point.3

有償型インターンシップ
制度を実施

地元の社会福祉法人で
報酬を得ながら能力を養える。

Point.4

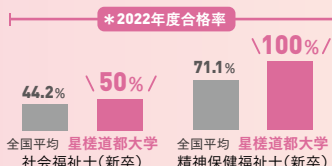
特別支援教育専攻を設置

障がいのある児童生徒の
卒業後の社会的自立支援に
携わることができる。

目指せる資格は

14職種

各職種で、全国平均
よりも高い合格率
を誇ります。



専門性があることで

就職率
100%!!

星槎道都大学についてもっと知りたい方は

HP



Twitter



Instagram




YouTube



 **星槎道都大学**
SEISA SEISA DOHTO UNIVERSITY
〒061-1196 北海道北広島市中の沢149番地
TEL.011-372-3111 / FAX.011-372-2580

経営学部 経営学科
社会福祉学部 社会福祉学科
美術学部 デザイン学科
美術学部 建築学科

資料請求・問い合わせは入試広報課まで

 **0120-870205**
nyushi@seisa.dohto.ac.jp

Contents

02 他職種イメージ図

03 診療・ケアの流れの一例

05 職種紹介&現場で活躍する先輩インタビュー

06	01 医師	26	09 作業療法士
08	02 歯科医師	28	10 言語聴覚士
10	03 看護師	32	11 診療放射線技士
12	04 薬剤師	34	12 臨床検査技師
16	05 介護福祉士	36	13 臨床工学技士
18	06 社会福祉士	40	14 管理栄養士・栄養士
20	07 精神保健福祉士	42	15 歯科衛生士
24	08 理学療法士	44	16 保健師
46	その他の医療・福祉のお仕事		

14 「高校生が聞く! 医療の仕事の素朴なギモン」 北海道医療大学PR

22 特集 「医療・介護業界で取り組む SDGsとは」

30 なるほどColumn 災害時に活躍するリハビリ専門職 「DoRAT」の活動に迫る!

38 「医療情報学部で学ぶICT×医療」 北海道情報大学PR

47 「在学生が伝える 藤女子大学・食物栄養学科の学び」 藤女子大学PR

48 なるほどColumn 「在宅医療について教えて!」

49 職種紹介番外編 看護師の働き方

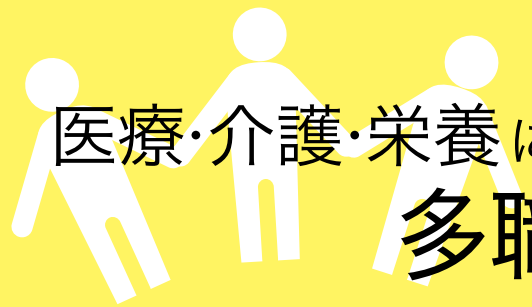
54 養成校一覧表

表紙の絵

医療・介護・栄養の職業紹介の内容に合わせてそれぞれの仕事道具を描きました。また高校生向けということで、大切な職業選択という場面をイメージしてイラストを制作しました。

星槎道都大学美術学部デザイン学科 1年
牛木万里安さん

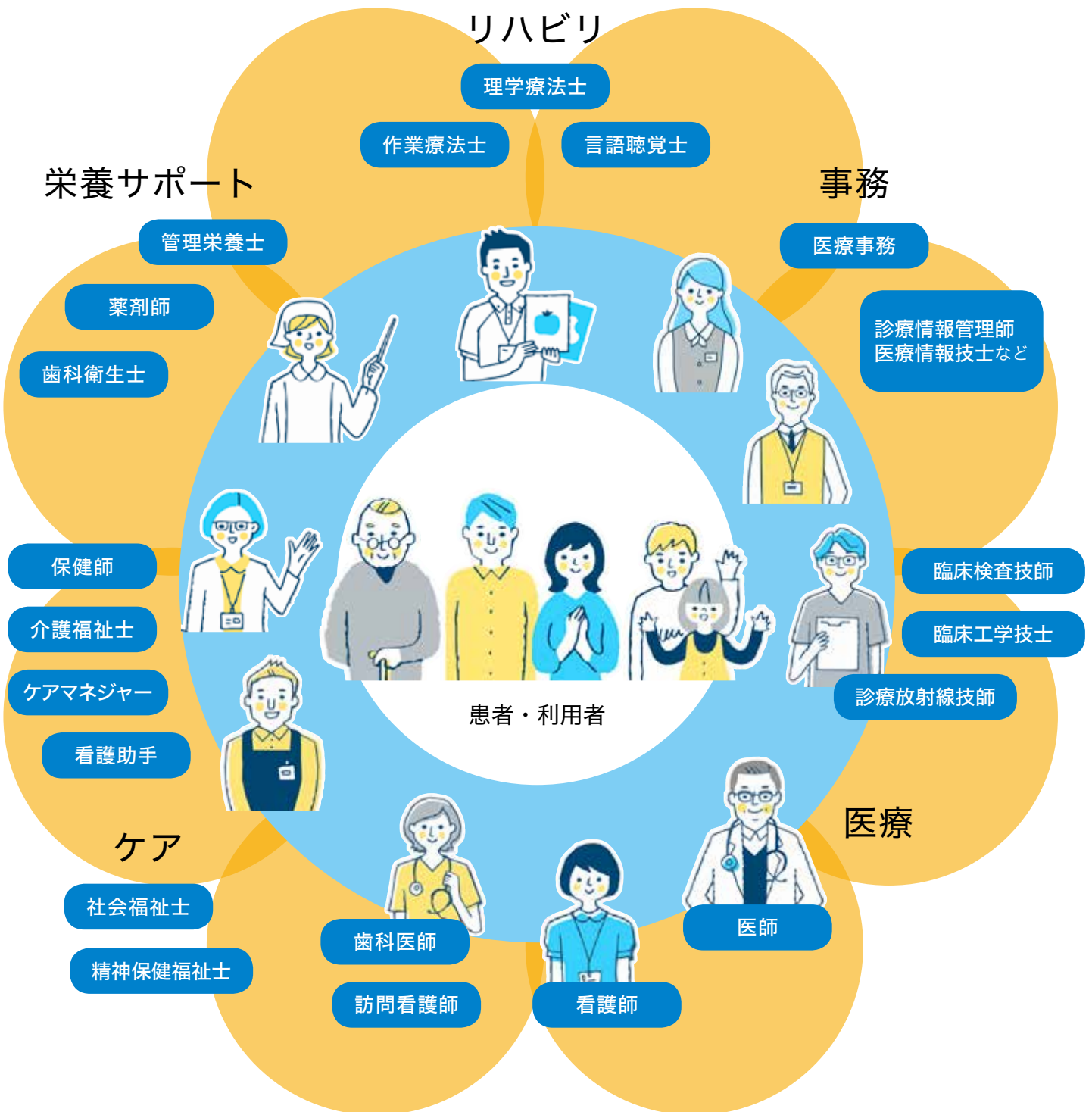




医療・介護・栄養に携わる

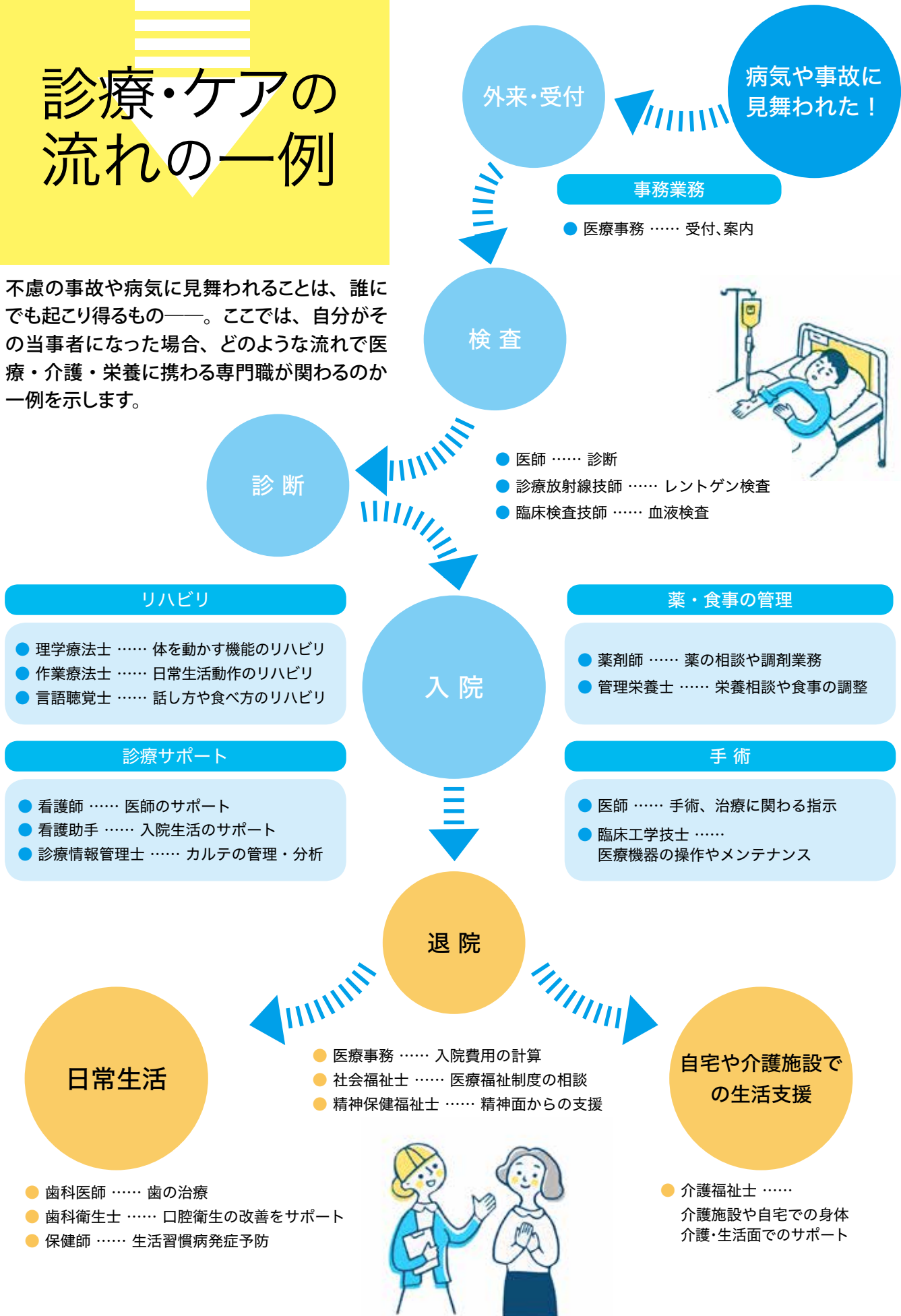
多職種のイメージ

医療・介護・栄養に携わる仕事は、主に図に記載する専門職が、互いに協力しあい、患者さんや利用者さんのサポートを行っています。



診療・ケアの流れの一例

不慮の事故や病気に見舞われることは、誰にでも起こり得るもの——。ここでは、自分がその当事者になった場合、どのような流れで医療・介護・栄養に携わる専門職が関わるのか一例を示します。



医療と福祉の
次なる時代を支える
職業人をめざして。

月寒本キャンパス

〒062-0053

札幌市豊平区月寒東3条11丁目
1番50号



真栄キャンパス

〒004-0839

札幌市清田区真栄434-1
アンデルセン福祉村



保健医療学部

月寒本キャンパス

- 看護学科
- リハビリテーション学科
- 診療放射線学科
- (理学療法学専攻・作業療法学専攻)
- 臨床検査学科
- 臨床工学科

総合福祉学部

真栄キャンパス

- 介護福祉マネジメント学科
- ソーシャルワーク学科



医療と福祉の現場から誕生した
日本医療大学

お問い合わせ
募集グループ TEL.011-351-6111(直通) <https://www.jhu.ac.jp>

職種紹介 & 現場で活躍する 先輩インタビュー

全16職種の資格の取得方法から就職先、現場で活躍する先輩のリアルなメッセージをご紹介します。



© hitomi miyahara - stock.adobe.com

01 医師 ^{Doctor}

病気や診療所で病気やけがを治療する「臨床医」と、大学などの専門機関で病気の治療方法や薬の研究をする「研究医」がいます。医学の専門知識と高度な技術を活かし、さまざまな方面で活躍しています。

主なStep

Point

医学部入試は、難易度も倍率も極めて高い。国公立大学には、卒業後に指定された地域で働く意思のある学生を対象とした「地域枠」を設ける学校も。

Point

臨床研修では、多くの診療科について基本的な診療能力を身に付けることが求められる。近年は、大都市よりも地方での研修を希望する学生が増加している。

1 高校

2 大学医学部(6年)

3 医師国家試験

4 臨床研修医(2年以上)

5 医師

気になるアレコレ

■ 資格の合格率

全体で

92%
前後

新卒はこれよりも合格率が高く、卒業後の年数が経過するにつれ低くなる傾向がある。男女別に見ると、女性のほうが男性よりも合格率が高い。

20代のおおよその

■ 年収 **650** 万円

※令和3年賃金構造基本統計調査から算出(25~29歳、企業規模10人以上)

■ 活躍の場

患者さんと向き合って診療を行う「臨床医」をはじめ、厚生労働省で制度づくりを担う「医系技官」、製薬会社で薬をつくる研究にかかわったり、大学で研究者として働くケースも。

■ 将来性

治療法が確立されていない病気もまだまだ多い。研究によって優れた発見をし、未来を変える成果を上げることも可能な夢のある職業。

北海道 TOPICS

将来の地域医療を支える人づくり

地域の医師不足が深刻化するなか、北海道教育委員会では将来の地域医療を支える人材育成の一環で医学部進学を目指す生徒への支援として「地域医療を支える人づくりプロジェクト事業」に取り組んでいます。

医学部進学志望者を対象に連携大学の医師による講義を行う「高校生メディカル講座」をはじめ、病院や回診の見学、仕事体験など地域の各医療機関と連携した「地域医療体験事業」などのプログラムを設けています。



© hisa-nishiya - stock.adobe.com



小さな町の家庭医として幅広く診療

今江章宏さん

医療法人北海道家庭医療学センター
寿都町立寿都診療所 所長
【出身校】北海道大学

道 東の斜里町で生まれ育った今江さんにとって、医師とは子どもから高齢者までどんなケガや病気も幅広く診てくれる存在でした。そのイメージを体現したいと、外来や訪問診療、地域活動を実践する「家庭医」を志し、北海道家庭医療学センターに入職。人口約2600人の寿都町で唯一入院ベッドを持つ医療機関の所長として、地域医療に取り組んでいます。「子どものころに描いた医師像と同じく、どんな相談や患者さんでも幅広く診ることができるのは大きなやりがいです。家族で寿都町に移り住んだため、医師としてだけでなく子どもの親としても、さまざまな人とつながって信頼関係を築けている環境に感謝しています」

魅力あふれる家庭医の仕事ですが、へき地において看護師などの人材を確保するのは、そう簡単ではありません



ん。「家庭医療を担う医師以外の人材を育てる仕組みは十分ではないため、もっと魅力を伝えるとともに教育体制を整備する必要を感じています」

行政や隣町と連携して不足する医療を補い合い、住民の命と健康を守るべくフル回転の毎日を送る今江さん。「地域密着の家庭医も選択肢の一つに入れてもらえるとうれしいですね」とメッセージをくれました。



医師の仕事は困っている人を助けること

渡辺梨花さん

医療法人溪仁会 手稲溪仁会病院
救急科
【出身校】札幌医科大学

救 急科の医師として、救急車で搬送されてくる方の対応はもちろん、救命救急病棟の入院患者の治療にあたっての渡辺さん。勤務している病院にはドクターヘリが導入されており、ヘリドクターとして緊急時に現場に出動し、状態の安定しない患者さんには気管挿管などの処置を行い、早期に医療機関への搬送を行っています。

救急にはいつどのような患者が来るのか分からないため、シミュレーションをして準備をしますが、予測できない症例も多く、現場では常に緊張を強いられます。救急科のコンセプトである「困っている人を助けること」が、医師の存在意義でもあると考え取り組む日々です。

そんな渡辺さんの目標は早く一人前の救急医になるこ



と。そのためには、人間的成長も欠かせません。「患者さんが治療を決断するには、医師の適切な説明が重要であり、患者さんやご家族に寄り添った説明を心掛けています」と話します。北海道DMAT(北海道災害派遣医療チーム) 隊員として研修の講師役も担っており、今後はさらに知識を増やし、いつか災害現場で貢献できるようになりたいと考えています。

02 歯科医師 Dentist



むし歯や歯周病の治療はもちろん、噛む、飲み込む、話すといった口腔機能の回復や訓練も担っています。歯列矯正や入れ歯などの噛み合わせに関する診療は医師は行えず、歯科医師にしか許されていません。

主なStep

Point

歯科医師国家試験の合格基準は年々引き上げられている。ただし、新卒者の合格率は既卒者と比べて高い傾向にあるため、在学中にしっかり勉強して合格したいところ。

Point

国家試験合格後は、決められた病院や歯科医院で1年以上の臨床研修を受けなければならない。

1 高校

2 歯学大学、大学歯学部(6年)

3 歯科医師国家試験

4 1年以上の臨床研修

5 歯科医師

気になるアレコレ

■ 資格の合格率

63%
前後

3人に1人は不合格となる狭き門。背景には、過剰傾向にあった歯科医師数に対する国の抑制策が影響している。

20代のおおよその

■ 年収

400万円

※令和3年賃金構造基本統計調査から算出
(25～29歳、企業規模10人以上)

■ 活躍の場

診療所を開設するか、診療所で働くパターンが多いほか、大学病院などの勤務医や教員、行政機関も挙げられる。学校で歯科検診を担う「学校歯科医」や遺体の身元確認を手伝う「警察歯科医」を兼務する歯科医師も。

■ 将来性

歯科医師過剰が指摘される一方で、歯が健康であることは生涯にわたって大事であることには変わりがない。近年では、高齢者を対象とする訪問診療の需要が大きいことや、スポーツにおける歯科の重要性も注目されるなど、まだまだその役割は大きいと言える。

北海道 TOPICS

8020運動を推進



厚生労働省と歯科医師会では、「80歳になっても自分の歯を20本以上保とう」を合言葉に掲げる「8020運動」活動を推進。道内においては、毎年11月8日から11月14日の「北海道歯・口腔の健康づくり8020推進週間」において、さまざまな啓蒙活動を行っています。



チーム一丸で訪問歯科に取り組む

赤沼正康さん

医療法人社団豊生会
東苗穂にじろ歯科クリニック
【出身校】北海道医療大学

通院が難しい患者さんを対象とする、訪問歯科診療をメインに取り組む赤沼さん。原風景となっているのは、祖父の自宅に来て診療してくれていた歯科医の姿だと言います。「いつか自分もこういう仕事をしたいと憧れていました」

通常は歯科衛生士と同行しますが、飲み込みが問題なく行えるかを確認する「摂食嚥下機能検査」を実施する場合は言語聴覚士とともに訪問して診療を実施。むし歯や歯周病などの治療や入れ歯製作ほか、細菌の増殖を防ぐ口腔ケアなどにも注力し、ほぼ外来診療と遜色ないレベルの歯科医療を提供しています。

「『痛いところがなくなって食事が美味しく味わえる』と言われるのが一番うれしい」と赤沼さんは言います。



難しさを感じるのは、患者さんが年を重ねて暮らす場所が変わったり、病状の進行といった変化にさしかかる頃も、いかにそれまでと変わらず健康な歯を維持していけるかという点。特に高齢者施設で暮らす高齢者の治療には、施設スタッフの協力は不可欠です。「最期まで口から食べることのできる環境づくりに、多職種で取り組んでいきたいですね」



一般歯科治療から悪性腫瘍など大きな手術も

岩井徳宏さん

札幌医科大学付属病院
歯科口腔外科
【出身校】北海道医療大学

入院患者さんの虫歯治療や入れ歯の製作、全身麻酔を用いる親知らずの抜歯のほか、交通外傷や悪性腫瘍など大きな手術に携わることが多い岩井さん。

「辛そうな状態で来院した患者さんを治療して、痛みを解消でき、感謝の言葉をいただけることがうれしいですね」と、歯科医のやりがいを語ります。

一方、悪性腫瘍の治療の場合、手術前後の管理だけではなく、再発がないか長期間にわたって経過を診ていかなければならず、難しさを感じているとか。なかでも、がんの患者さんの気持ちに寄り添った言葉がけは、先輩歯科医師を手本に試行錯誤している日々だと言います。「わかりやすい治療説明と、配慮のある言葉がかけられるよう、コミュニケーションスキルを高めていきたい」



と話します。

また、今後、高齢化の加速に伴い、歯周病で歯を失う人の増加についても危惧しています。「高齢者にとって口から食事を摂ることは、生きがいの面でも、栄養の面でも重要。歯周病の予防や治療も含め、症例を数多く経験して、レベルアップを目指します」

03 看護師 Nurse



対象となる人を身体や精神、社会などさまざまな側面からとらえ、必要な看護を的確に判断する能力が求められるのが看護師です。高齢化が進行するなか、その必要性は高まりを見せています。

主なStep



卒業と同時に保健師と助産師の国家試験の受験資格を取得できる4年制大学もある。



3年課程の養成所で学ぶパターンが多い傾向にある。

1 高校

2 (1)看護大学(4年)、(2)看護短期大学(3年)
(3)看護専門学校(養成所)3・4年制

3 看護師国家試験

4 看護師

気になるアレコレ

■ 資格の合格率

90%
前後

学校の講義で基礎的看護技術をしっかり身に付け、実習で看護実践のトレーニングを積み、合格率は高い。

20代のおおよその

■ 年収

460万円

※令和3年賃金構造基本統計調査から算出
(25～29歳、企業規模10人以上)

■ 活躍の場

病院や診療所などの医療機関のほか、訪問看護や福祉関連施設など、活躍の場は幅広い。保健所などで、地域住民の健康相談や保健指導業務を担うこともある。

■ 将来性

2025年には最大27万人の看護師が不足すると推計されている。今後も、在宅医療が推進されることをふまえると、訪問看護や福祉関連施設におけるニーズも高くなるとみられている。※ P48 参照

北海道 TOPICS

看護師の仕事を知るイベントが多数

公益社団法人北海道看護協会では、看護師の魅力伝えるため、さまざまなイベントを開催しています。

詳しくは
ホームページを
Check

● 看護の日 毎年5月12日

フローレンス・ナイチンゲールの誕生にちなみ制定。啓蒙活動やイベントを開催。



● 2023年 生まれ未来の看護師さん!!

2023年7月28日(金) 13:00～14:50
看護体験や白衣の試着ができます
(中学生対象)。

● 2023年 きらり看護を語る

～先輩からのメッセージ～

2023年9月29日(金) 16:00～17:30
看護師先輩から、仕事内容ややりがいについて、聞くことができます。
(高校生・進路指導教員対象)



© hisa-nishiya - stock.adobe.com

INTERVIEW 1



幅広い視点でより良い暮らしを支援

高橋 望さん

ご近助ナースリハビリステーション札幌
【出身校】札幌市立大学

看 看護師とセラピストが対象者の自宅でケアを行う訪問看護ステーションで、食事や排せつなどの日常生活の援助をはじめ、血圧や脈拍といったバイタルサインの確認を通じて対象者の健康管理に取り組む高橋さん。このほか、認知症や精神疾患を抱える対象者の服薬指導、対象者家族に病気や看護にまつわるアドバイスを行うなど、多岐にわたる業務を担っています。

もともとは、行政の保健師だった高橋さん。家族の援助が必要となったことをきっかけに地元の札幌に戻り、訪問看護師として再出発したといいます。保健師時代に学んだのは、暮らしを幅広い視点で捉え、支援することの大切さです。そのため、看護師となった今も、「単なる看護にとどまらず、利用できる介護保険サービスはあ



るか、地域の集まりに参加することはできないかなど、本人にとってより良い暮らしを念頭に置いたケアを心がけています」と話します。

これからは、訪問看護師として対象者との関わりを深めていくことはもちろん、保健師としての経験も活かし、介護離職支援も視野に入れるなど「活動の幅を広げていきたい」と展望しています。

INTERVIEW 2



苦い経験をバネに寄り添った支援に励む

中西瑞希さん

医療法人社団豊生会 東苗穂病院
看護部
【出身校】札幌看護医療専門学校

高 校時代に進路を固め、晴れて急性期病院の看護師1年生として働いていたころ、麻痺症状のあった患者さんを担当することになった中西さん。「リハビリをして早く元気になって、趣味の旅行に出かけたい」と望んでいた患者さんでしたが、そこまで体力が回復しないままに退院となってしまった出来事は、今も苦い記憶として残っているといいます。「患者さんの悲しげな表情が脳裏に焼き付いて離れませんでした。そこで、入院から退院までの期間が短い急性期病棟よりは、リハビリを中心とする回復期病棟など、ある程度の時間をかけて看護ができる現場で働きたいと強く思いました」と振り返ります。

その希望通り、いまの回復期病院へと転職し、患者さんが自宅に帰るための身体機能を維持・向上するための



看護をはじめ、セラピストや介護スタッフと連携してスムーズな退院ができるよう取り組んでいます。

「リハビリに励む患者さんと関わるなかでは、日々、悲喜こもごもの場面に触れることができ、あらためてこの仕事の奥深さを感じています。新しい知識を吸収しながら、もっと患者さんとご家族に寄り添って、支えることのできる看護師になりたいです」

04 薬剤師 Pharmacist



私たちの生活の中で欠かせない「薬」を、安全かつ適正に使用するために貢献する専門職が薬剤師です。病院や薬局で行う調剤や服薬指導、在宅医療や地域住民の健康サポートに関わっています。

主なStep



国家試験では、薬学全般をはじめ、臨床の場で求められる知識や技術、態度なども問われる。



試験合格後は、厚生労働省に申請すれば薬剤師名簿に登録となり、薬剤師免許が与えられる。一度取得すれば、一生涯使用できる。

1 高校

2 大学薬学部(6年)

3 薬剤師国家試験

4 薬剤師

気になるアレコレ

■ 資格の合格率

薬剤師は女性割合のほうが高い。2023年度に行われた第108回薬剤師国家試験の9602人の合格者うち、女性は6053人(63.04%)、男性は3549人(36.96%)だった。

68%
前後

20代のおおよその

■ 年収 **470**万円

※令和3年賃金構造基本統計調査から算出
(25～29歳、企業規模10人以上)

■ 活躍の場

就職先として多くを占めるのは、保険薬局やドラッグストア、病院が挙げられる。ほかにも製薬会社で新薬の開発に携わったり、一般企業で成分分析や取扱指導などに従事するケースもある。

■ 将来性

昨今、必要性が叫ばれている、自分自身の健康に責任を持ち、軽度な不調は自分で手当てする「セルフメディケーション」の概念。薬を安心・安全に使用できるよう適切な情報提供を行える薬剤師のスキルが求められています。

TOPICS

学校でも薬剤師が活躍中？

学校にも薬剤師がいることを知っていますか？学校保健安全法(第23条)において、大学以外の学校には「学校薬剤師」を置くものと定められており、環境衛生や学校安全を確保するため、さまざまな任務を果たしています。

たとえば、飲料水や学校プール、教室の照度、騒音などについて検査を行うほか、薬の正しい使い方をはじめ、たばこ・アルコールといった教育指導にあたっています。



© hisa-nishiya - stock.adobe.com

INTERVIEW 1



救急の現場で責任を果たせる薬剤師に

齋藤靖弘さん

医療法人徳洲会 札幌東徳洲会病院
薬剤部
【出身校】北海道医療大学

救急外来で薬剤師をしている齋藤さん。外来患者に対する常用薬の聞き取りや、手術室での麻酔の管理、集中治療室での薬物治療などを担当しています。

「薬剤師が介入すれば、服薬が原因で症状が出たのかどうか素早く判断できます。医師は症状から疾患を予測して検査をしますが、薬剤師は薬から割り出すので早期発見につながるケースも少なくありません」

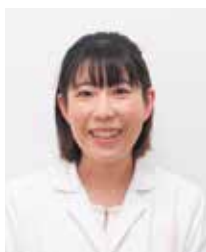
一刻を争う救急の現場で、救急医や看護師から頼りにされることはもちろんですが、「薬剤師の存在が患者さんにプラスに働いたときが、一番やりがいを感じます」と強調します。その一方で、薬の過剰摂取で搬送されてきた患者が亡くなって、自分の力不足を実感したこともありました。医師と同様に薬剤師も常に最善の治療を提供で



きなければならないと実感した齋藤さん。今春「救急専門薬剤師」の資格を取得した決意を次のように話します。

「地位のある者にはそれ相応の責任があるという意味で、『ノブレス・オブリージュ』というフランス語があります。資格を取ったからには、ふさわしい仕事をしなくてはなりません。自己研鑽して実績を残していきたいと思います」

INTERVIEW 2



地域住民の健康促進に貢献し続けたい

森地彩花さん

株式会社ツルハ
ツルハドラッグ新琴似1条店調剤
【出身校】北海道医療大学

母からすすめられるままに薬剤師を養成する学校に進み、これといった目標もありませんでした」と振り返る森地さん。そんなぼんやりとしていた将来でしたが、薬剤師となった今では、患者さんから毎日かけられる感謝の言葉にやりがいを覚え、薬局長として調剤部門を取り仕切る毎日です。「母からは『ありがとうと感謝される職業に就きなさい』ともよく言われていました。そのよろこびを日々かみしめています」

ドラッグストア併設薬局として、病院からの処方せんにもとづいて薬を用意するなか、適切な処方になされているか、患者さんが薬を飲んでいるか確認するのが森地さんの役割。処方せんに疑問が生じた場合は、病院に連絡して問題点を解決したうえで薬を渡します。ときには



訪問して薬剤指導を行うケースもあるといいます。「薬の飲み忘れが続いていた認知症の患者さんのお宅を訪問し、薬の管理の仕方など工夫をお伝えしたところ、以来、忘れず服用いただけるようになりやりがいを感じました」

コロナ禍には、地域における薬局の重要性をあらためて実感。「医療と薬の気軽な相談場所として、地域の皆さまに貢献していきたいですね」

高校生が聞く

医療の仕事の素朴なギモン

北海道医療大学の先生

現役高校生

北海道医療大学の在學生



看護福祉学部 看護学科
基礎・統合看護学 助教

米川弘樹先生



リハビリテーション科学部
理学療法学科 助教

河治勇人先生



札幌大谷高等学校
3年生

佐藤優聖さん

看護師志望！

4年間で学ぶ医療の知識と技術とは

中野 ● リハビリテーションとは、どのような治療をするものなんですか？

河治 ● たとえば足を骨折しギプスで固定したまましていると関節が動きにくくなったり、筋力が落ちます。そのような場合、リハビリテーションではストレッチをして関節の動きを良くしたり、筋トレによって筋力の回復に努めます。

ほかにも病気によって体力が落ちて、思うように生活をできない方などについては、病期の状態を考慮しながら、リハビリテーションの中で安全に体力を回復できるような運動を行います。患者さんの状態や希望によって、行うリハビリテーションも色々変わっていきます。

米川 ● イメージが薄いかもしいけれど、看護師がリハビリテーションに携わることも多くあります。リハビリテーションで大事なのがケガや病気を負った患者さんが、この先どうなりたいかということ。24時間患者さんの側にいる看護師は、そういった希望を聞き取りやすい環境下にいられるため、情報をキャッチして、多職種で共有して適切なリハビリテーションを行う役割を担っています。

河口 ● 私たちの学科では、歯学部と一緒に人体解剖の実習なども通じて人体の知識を学んでいます。

菅野 ● ちょうど午前中はその授業でした。筋肉や骨、神経の仕組みなどをすべて覚えなくちゃならないからすごい大変。とんでもない量だから……。

河口 ● 授業で学ぶのはもちろんためになるけど、実際に

経験してみるのとでは全然違うよね。実践系の授業が多いから、身をもって覚えることができます。

佐藤 ● ほかに印象的だった授業などはありますか？

佐藤(滯) ● やっぱり実習かな。実際に患者さんと関わるなかで意図が伝わらなくて後で「こういう言い回しをすれば良かったな」と反省したり、四六時中受け持ちの患者さんのことを考えていました。でも逆に「ありがとう」とか「明日で終わりなのは寂しくなるね」とか言われると、苦勞が報われる思いでした。

米川 ● それと看護学科では実習も病院だけでなく、地域に出向いて人々の暮らしを理解するという新たなカリキュラムを導入しています。疾患を抱える人も元気な人も地域でどのような暮らしをしているのか施設、自宅、そしてボランティア組織などを訪れて学ぶ内容です。

河治 ● リハビリテーション科学部でも地域での活動に力を入れていて、当別町に住む高齢者の方々を対象に健康増進の取り組みなどを行っています。

友達はどうやって作れば良い？

佐藤 ● 心配症だから、大学に入って人間関係が上手くつくれるかが不安になっちゃいます。

佐藤(滯) ● 先生たちがすごく優しく、親身になって話を聞いてくれるから大丈夫！

菅野 ● 僕はとにかく、何かあったら河治先生と面談させてもらってます。野球部の話とか、全然勉強に関係ない話も聞いてくれるから。

河治 ● 総じてうちの大学は、教員と学生の距離は近いん

医療系の仕事に興味はあるけれど、大学ではどんな勉強をして、どんな先生がいるんだろう……？
勉強だけでなく、キャンパスライフのほうも気になるところ。医療系を志望する高校生2人が、現在
医療を学ぶ北海道医療大学の学生3人と先生2人に、素朴な疑問をぶつけました。

理学療法士志望！

札幌大谷高等学校 3年生

中野兼汰郎さん



バドミントン部

看護福祉学部
看護学科4年生
札幌静修高等学校出身

佐藤 澪さん



野球部

リハビリテーション科学部
理学療法学科2年生
札幌大谷高等学校出身

菅野開斗さん



地域貢献団体サークルONE・フットサルサークル

リハビリテーション科学部
作業療法学科2年生
札幌開成中等教育学校出身

河口明日香さん



じゃないかな。教員に話しかけるのは勇気があることだ
と思うから、話しやすい雰囲気を感じています。悩み
を自力で解決することも大切だけど、他の人に相談でき
る力も大切だと考えています。

米川●患者さんの思いを大事にするのと同じように、僕
らも学生の考えや思いを尊重したいと思っていますね。

佐藤(澪)●あとは、大学全体で“多職種連携”を重視して
いるから、授業で他学科の学生と一緒にすることも多
く、垣根を越えて友達がつくりやすい環境があります。
リハ科の同級生とおしゃべりをしていて「部活で膝の調
子が悪い」と何気なく言ったら、「ここの筋肉を動かすと
いいかも」とアドバイスももらったこともあります。こ
れも小さな多職種連携みたいな感じ(笑)。自然と仲良
くなる機会が多いと思う。

河口●それはサークル活動も同じかも。私は「地域貢献
団体サークルONE」に所属していて、認知症や統合失調
症の高齢者の話し相手になったり、買い物や趣味の場
に同行するボランティアなのですが、いろいろな学部の人

が所属していて楽しいです。ちなみに私たち学生とコ
ミュニケーションを続けたお年寄りのなかには、1年後
くらいに症状が改善することもあるって、やりがいを感じ
ています。

佐藤●中野●へえー。それはすごい。

高校時代に準備しておくべきこと

中野●高校生のうちにやっておけば良かった勉強はあり
ますか？

河口●たとえば医療大では、理系の教科を高校で選択し
なかつた学生のための授業もあるから、勉強についてい
けるかは心配いらないです。

菅野●先生も親身になって相談にのってくれるし、仲間が
できれば一緒に勉強すればいい。高校時代に野球しかやっ
ていなかった僕でもついていけているから大丈夫(笑)。

佐藤(澪)●高校生の今をめいっぱい楽しんでください。

佐藤●中野●今日はありがとうございました！



北海道医療大学
Health Sciences University of Hokkaido

〒061-0293 北海道石狩郡当別町金沢1757

☎0120-068-222

OPEN
CAMPUS

8/5(土) 8/6(日) 9/16(土)

出張オープン
キャンパス

7/29(土)

苫小牧・釧路・北見

7/30(日)

旭川・帯広・函館

OC 情報は
こちら↓



受験生応援
サイト↓



05 介護福祉士

Care Worker



社会福祉専門職の介護に関する国家資格です。介護が必要な高齢者や障がいのある人に対し、専門的知識や技術を活かし、食事や入浴、排せつといった日常生活全般の介助を行い、暮らしをより良くする職種です。

主なStep

Point

介護の分野で唯一の国家資格。介護や高齢者に関わる知識に加え、医療行為を実施するための知識も問われる「実務者研修」を修了することが必須の要件となる。

Point

介護福祉士になるには主に3つのルートがあり、それによって国家試験の受験資格も異なる。自身にとってどのルートが望ましいか確認しよう。

1 高校

(1) 養成施設ルート

養成施設(2年以上)、福祉系大学など+養成施設(1年以上)

2 (2) 実務経験ルート

実務経験3年以上+実務者研修修了者

(3) 福祉系高校ルート

3 介護福祉士国家試験

4 介護福祉士

気になるアレコレ

■ 資格の合格率

84% 前後

しっかり勉強すれば、合格できる可能性は高い。なお、筆記試験のほか実技試験もあるが、各ルートで免除規程があり、大半の受験者が免除となる。

20代のおおよその

■ 年収

290万円

※公益財団法人社会福祉振興・試験センター「社会福祉士・精神保健福祉士・介護福祉士の『就労状況調査』(2021年公表)から算出

■ 活躍の場

特別養護老人ホームや介護老人保健施設などの高齢者分野、児童デイサービスや就労移行支援などの障がい分野、知的障がい児施設などの児童分野がメイン。ほかにも福祉用具販売や専門学校教員など、多方面で活躍できる。

■ 将来性

高齢者の増加にともない、介護サービスの需要は右肩上がり。介護福祉士の活躍には国をあげて熱い期待が寄せられている。一般企業の参入も増えているなか、若手を中心としたベンチャー企業がユニークな介護事業を展開する事例もあり、可能性は無限だ。

北海道 TOPICS

働きやすい

介護の職場づくりを推進

北海道には、介護事業所における人材育成や就労環境改善を目指し、「北海道働きやすい介護の職場 認証制度」を設けています。認証を受けるには、事業所において、コミュニケーションの活性化や新規採用者の育成の充実、働きやすさ向上のための取り組みの実施といった厳しい基準が設けられています。現時点で認証事業者は20弱、取得を目指して体制構築を進めている事業者も100以上あります。職場選びの参考にしてみましょう。

詳しくは
ホームページを
Check



INTERVIEW 1



自宅に帰るための支援がやりがい

明道あかりさん

社会福祉法人栄和会
介護老人保健施設あつべつ
【出身校】札幌医学技術福祉歯科専門学校

「人の役に立てる仕事をしてほしい。大変だけどあなたなら向いていると思うよ」。介護の仕事を経験した母からの言葉に後押しされ、この仕事を選んだ明道さん。現在の職場に実習に来た際、「介護老人保健施設」という施設としての役割が“自宅に帰るための支援”であることを知り、興味を覚えたと言います。「やはり自宅で過ごしたいという方は多いはずなので、自分も役に立ちたいと思いました。施設では車椅子を使っているけど、自宅ではできる限り歩行をしたいという場合など、それを想定したケアやリハビリを行っています」

利用者さんの状態は、日々、改善したり悪化したりが激しく、いかにほかの職種とコミュニケーションを図り、情報共有できるかが求められると話す明道さん。「1年



目は教わることばかりでしたが、2年目の今は自分で気付いたことを、積極的に発信するよう心がけています」

入社してからコロナ対応一色で、クラスターも経験。大変ななかでも、楽しいと感じられる瞬間がやりがいとして積み重なっているとか。「認知症の利用者さんでも、何気なく交わした会話の内容を覚えてくれていることがあり、前向きな気持ちになれます」

INTERVIEW 2



楽しんで通える工夫を凝らす

山口あゆみさん

医療法人やわらぎ
介護老人保健施設ゆう
【出身校】北海道介護福祉学校

「事務職として働いていた山口さんでしたが、手に職をつけたいと一念発起。介護福祉士として生き生きと働く友人の姿に介護のネガティブなイメージが一変し、社会人入学で資格を取得しました。

就職活動で見学した際、活気ある雰囲気魅力的にうつった現在の職場で通所リハビリ担当として働くなか、リハビリプログラムを企画・運営するのが一番の楽しみです。「高齢だからとか身体が不自由だからという制約は一旦取り払い、“すべての利用者さんが、楽しみながらリハビリできるか”を重視しています」と山口さん。「やってみたい！」とピンときたものは、即、上司に相談。セラピストと連携し、実現に持っていきます。これまでに、床に敷いた網目を踏まないように歩く「ふまねっ



と運動」やパークゴルフなどを実施。多彩なりハビリメニューに、利用者さんも楽しみながら通っているといっています。「『高齢だからできない』とあきらめてしまっていたことが再びできるようになり、自信を取り戻していく姿を見るのがやりがいです。だからゲームの時は本気で戦いますよ(笑)」

06 社会福祉士

Social Worker



「ソーシャルワーカー」とも呼ばれる専門職です。身体や精神、経済面などで困りごとがある人から相談を受け、日常生活がスムーズになるよう支援したり、問題解決を図るのが主な仕事となります。

主なStep

Point

一番の近道となるのは、福祉系大学で指定科目の単位を取得し、卒業と同時に受験資格を得るルート。

Point

「相談援助」とは社会福祉士の専門業務を指し、面接を通じて本人の意向を把握し、必要な社会サービスにつなげること。

1 高校

2

- (1) 福祉系大学(4年)
- (2) 福祉系短大(3年)+相談援助1年
- (3) 一般大学 → 一般養成施設等1年
- (4) 短大 → 相談援助+一般養成施設等1年

3 社会福祉士国家試験

4 社会福祉士

気になるアレコレ

■ 資格の合格率

35% 前後

直近の2023年に実施した国家試験では、過去最高の44.2%に。出題範囲は社会保障や就労支援サービス、医療関連など19科目と幅広い。

■ 年収

320万円

※2021年公表 公益財団法人社会福祉振興・試験センター「社会福祉士・精神保健福祉士・介護福祉士の『就業状況調査』(2021年公表)から算出

■ 活躍の場

高齢者施設をはじめ、児童相談所や児童福祉施設、医療機関、社会福祉協議会、小学校などの教育施設、行政機関など幅広い分野にまたがる。福祉分野全体を支える専門家。

■ 将来性

少子高齢化や貧困、虐待、ヤングケアラーなど多様化・複雑化した問題が山積するなか、社会福祉士は引く手あまた。対象者一人ひとりの気持ちに寄り添った支援を行うため、AIやロボットにも代替されることはない。

北海道 TOPICS

海の日にはソーシャルワーカーデー

毎年、7月の海の日には「ソーシャルワーカーデー」と制定されており、社会福祉士や精神保健福祉士などのソーシャルワーカーの活動を推進・普及するイベントが各地で行われています。北海道の各職能団体においても、福祉の仕事の魅力を伝えるさまざまな企画を実施しています。





介護現場を熟知した相談員へ

斉藤瑞希さん

社会福祉法人黒松内つくし園
泊村特別養護老人ホームむつみ荘
【出身校】日本医療大学

小 学校高学年くらいから反抗期を迎えていた斉藤さんでしたが、辛抱強く愛情を持って接してくれたのが祖父母。恩返しがしたくて、中学生で介護の道に進むことを心に決めました。受験の際、「介護だけでなく、少し視野を広げてみたら」と両親からアドバイスを受け、社会福祉士も取得できる学校に入学しました。

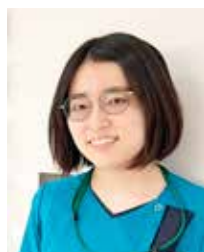
「最初の4年間は夢だった介護士として働きました。利用者さんと過ごす毎日はとても楽しかったです」と振り返ります。5年目からは相談員として、入居の相談や調整、人手が足りないときは車いすへの移譲やトイレ介助も行うなど、現場スタッフの働きやすさを念頭に、どんなことでもサポートする気持ちで取り組んできました。

入職から10年が経過した今、当たり前のことを見失



なわないよう肝に銘じるのは、「初心忘れるべからず」の意識。特に相談員の仕事は、施設にとって最初の窓口となるため、いつでも笑顔でいることを心がけています。

いまや「違う仕事をしている自分は想像がつかない」ほど天職と感じている斉藤さん。介護の仕事にポジティブなイメージが湧かない人も、「ぜひ実際に見学して魅力を感じてほしい」と呼びかけます。



社会保障制度の専門家としてお手伝い

萬 麻奈さん

JA 北海道厚生連 帯広厚生病院
医療社会事業科
【出身校】星槎道都大学

萬 さんが社会福祉士という資格を知ったのは高校2年のとき。祖父が不慮の事故で障がいを負ったのがきっかけでした。「祖父は自宅に戻りたいと病院でリハビリを続けていたので、家で生活するためにはどうしたらいいのか調べるうちに、社会保障制度の専門家として困った人の相談に応じる仕事があると知りました」

もともとボランティア活動など社会貢献に興味があったため、大学で社会福祉士の資格を取得。卒業後は総合病院に就職し、医療ソーシャルワーカーとして障がい者手帳の申請、難病治療に対する助成制度の案内、医療費の相談業務などを担当しています。

「社会保障制度はめまぐるしく変わるので、ついていくのが大変」と言う萬さん。一度の説明で理解できない患



者さんにはわかりやすい資料を用意するなど独自に工夫。適切な制度の利用につながったときは、やりがいを感じる一方で、患者さんが抱える問題が複雑ですぐに解決できないケースも。「制度をうまく活用し、患者さんの生活を安定させるのが私の役目。課題を整理して適切なサービスを受けられるよう支援していきたい」と抱負を語っています。

07 精神保健福祉士

Mental Health Social Worker

心に悩みや病を抱えた人が、社会や仕事などに復帰できるよう援助を行います。長らく「PSW (Psychiatric Social Worker)」と呼ばれてきましたが、活動範囲がメンタルヘルス全般にまで拡大していることから、MHSWへと変わってきています。

主なStep

Point

複数のルートがあるなか、オーソドックスかつ最短となるのは4年制の福祉系大学に進学すること。この場合は、卒業後すぐに試験が受けられる。

Point

社会福祉士国家試験と共通の科目も多いことから、社会福祉士の登録をしている人は、一部の試験が免除となる。ダブル受験を目指す人も多い。

1 高校

- (1) 福祉系大学(4年) + 指定科目履修
- (2) 福祉系短大・専門学校 + 指定科目履修 + 相談援助(1年)
- (3) 一般大学・短大 → 一般養成施設等、実務経験

3 精神保健福祉士国家試験

4 精神保健福祉士

気になるアレコレ

■ 資格の合格率

67% 前後

ここ2年で受験者数も合格者数も増加、全体の合格率も上昇傾向に。社会的ニーズの高さが影響していると言える。

20代のおおよその

■ 年収

310万円

※ 2021年公表 公益財団法人社会福祉振興・試験センター「社会福祉士・精神保健福祉士・介護福祉士の『就業状況調査』(2021年公表)から

■ 活躍の場

医療機関が最も多く、次いで福祉関係や行政機関、学校教育機関などが主な場。ほかにも、罪を犯した少年を更生に導く司法施設なども挙げられる。分野によって業務内容や働き方は多様だ。

■ 将来性

メンタルヘルスの重要性が高まりつつある昨今、さまざまな場で活躍が期待されている。一般企業においても、労働環境改善のために精神保健福祉士を配置するケースもめずらしくない。

北海道 TOPICS



福祉の理解を広めるアドバイザー

一般社団法人北海道精神保健福祉士協会は、北海道の事業である「福祉教育アドバイザー」に協力しています。これは、福祉や介護に関する理解を児童生徒や教員に深めることを目的とし、同協会をはじめとする福祉団体の会員が「福祉教育アドバイザー」として学校に派遣され、授業を行うものです。

福祉に関する講話やレクリエーション、車いすを使った体験事業などを通じて、高齢者や障がいのある人を理解する大切な機会の一つになっています。



© hisa-nishiya - stock.adobe.com

INTERVIEW 1



生きづらさを抱える人を支えたい

阿部冴梨さん

医療法人社団 五稜会病院
【出身校】名寄私立大学

子どものころから感受性が強く、周囲からどう見られているのかが気になるなど、生きづらさを感じることが多々あったという阿部さん。発達障がいなどが原因で社会から疎外される人が多いことを知り、特別支援学級の先生になることを決意し、大学に進みました。しかし、進んだ大学で児童や高齢者、障がい者など、さまざまな福祉の分野を学ぶなかで最も興味を持ったのが精神分野でした。教育よりも生活全般の支援に魅力を感じ、この道に進んだそうです。

精神科病院で、さまざまな福祉サービス等について情報を提供し、必要なサポートに結びつける仕事に励む阿部さん。幻聴や妄想などの影響で意思疎通が難しい場合もあるため、伝える内容だけではなく伝え方にも最大限



の配慮を行っています。「時間をかけて面談を重ねるうちに、患者さんが少しずつ心を開いてくれると、自分が支援する意義を感じます」と話します。3カ月以内という限られた期間で行う退院支援は困難なこともありますが、やりがいに溢れています。

「精神疾患への知識はまだ十分とは言えません。もっと勉強して、経験を積んでいきたいです」

INTERVIEW 2



挨拶と話をじっくり聞くことがモットー

望月莉里さん

特定医療法人社団千寿会 三愛病院
医療福祉相談室
【出身校】岩手県立大学

保育士を志望し進んだ大学で出会ったのが、東日本大震災で被災した経験から福祉職を目指す同級生の存在でした。「はじめてそこで精神保健福祉士の仕事を知って興味が湧き、2年生でコースを切り替えました」

地元北海道に戻って精神科の病院で働く望月さん。外来受診や入院相談、医療制度の説明、30年と長期で入院する患者さんの退院支援など、多岐にわたる業務を担っています。大変なことも多いといいますが、患者さんがうれしそうなお表情を見せてくれる瞬間は報われる思いだとか。これまでに印象に残っているのは、患者さんが退院する際に地域の関係者を集め、退院後の生活について協力を呼びかけた事例でした。「どのような方向性で進めるかを見立てて皆さんに説明しました。無事退院



が叶い、後日、『楽しく生活ができていますよ』と患者さんが報告してくれたのは嬉しかった」と振り返ります。

仕事をするうえで意識しているのは、「患者さんの話をとことん聞くこと」、そして出来る限り時間をつくり、入院患者さんと毎日一言でも挨拶を交わすこと。「目の前にいる人に興味を持って関わるのが、仕事を推し進める原動力になっています」

医療・介護業界で取り組む SDGsとは

近頃、よく見聞きするSDGs。病院や高齢者施設においても、少しずつその取り組みは始まっています。医療・介護業界で取り組むSDGsの主な事例をピックアップして紹介します。



SDGsとは？ (Sustainable Development Goals)

貧困、不平等・格差、気候変動。このままでは、安心して暮らし続けることができなくなってしまうかも……。そんな危機感から、私たちや将来の世代がこれからも地球で幸せに暮らしていくために定めたのが、「持続可能な開発目標」=「SDGs」です。



1 貧困をなくそう



2 飢餓をゼロに



目指せ！ フードロス削減

社会医療法人柏葉会(札幌市)

初代理事長が大事にしてきた「医食同源」の考えを受け継ぎ、法人本部に「フード事業部」を設置しています。環境負荷の少ない低農薬農業を実践する富良野の農家さんや石狩の漁師さんと提携し、市場に出回らない規格外の食材を購入。同院の職員食堂で提供したり、院内マルシェを開催して販売し、フードロスの削減に取り組んでいます。



5 ジェンダー平等を実現しよう



10 人や国の不平等をなくそう



16 平和と公正をすべての人に

case1

事実婚&同性パートナーの福利厚生制度を適用

社会福祉法人黒松内つくし園(黒松内町)

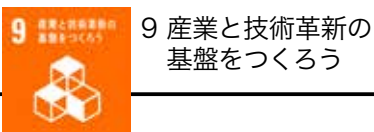
2022年4月から、事実婚や同性パートナーにも法律婚と同様に、結婚や出産、育児などにもなる休暇ほか、扶養や住宅といった各手当の適用を認めています。同法人が掲げる理念は、多様性も含めた「人権尊重」。申請しやすい雰囲気と体制づくりを心がけ、今後も積極的に推進していくつもりです。

case2

札幌市LGBTフレンドリー企業に登録

社会福祉法人栄和会(札幌市)

性的指向や性自認に関することもハラスメントに含まれるとし、全職員に注意を呼びかけています。LGBTの理解を深める講座を開催するほか、性別に関わらず使用できるトイレや更衣室を設置。LGBTを考えるイベントにも参加しています。互いの個性や多様性を認め合い、誰もが生きがいと誇りをもつことができる町の実現を目指しています。



介護DXを積極的に推進



社会福祉法人
南幌福祉会
特別養護老人ホーム
南幌みどり苑
(南幌町)

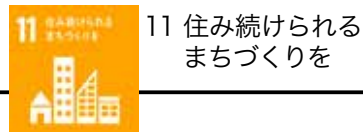
インカムの導入やWi-Fi整備、ベッド下にシート型センサーを敷いて心拍や睡眠時間などを確認する「見守りシステム」を活用しています。スマートフォンから音声を吹き込んで介護記録を記載するソフトも導入を検討。業務負担を軽減し、さらなるサービス向上を目指しています。



エシカル介護を実践！

株式会社青山(札幌市・旭川市)

“エシカル”とは、持続可能な社会を達成するための人や社会、環境に配慮した消費行動を意味します。大変なイメージが根強い介護の仕事ですが、ICT(情報通信技術)の活用や現場の事務仕事を本部が一括して担当する部門を設置するなど、労力を大幅に削減。スタッフがやりがいを持って持続的に働くことのできる環境を整えています。



済生会ビレッジで市民の健康を促進！

社会福祉法人恩賜財団済生会支部
北海道済生会小樽病院(小樽市)



済生会小樽病院では、近接するウイングベイ小樽5番街1階で、健康福祉ゾーンを運営。市民の健康維持・向上、介護予防を目標に健康向上プログラムを用意するほか、発達支援事業所も開設するなど、医療、介護、福祉の情報発信拠点として老若男女に親しまれています。



すべての医療機関・高齢者施設が実践中です！

08 理学療法士

Physical Therapist



基本的な動作能力の回復をはかるために理学療法を提供したり、健康の維持・増進を目的に理学療法を通じた指導やアドバイスを行うリハビリテーションの専門職です。

主なStep

Point

養成施設では、大きく一般教養科目、専門基礎科目、専門科目、臨床実習の4つに分けてカリキュラムを構築している。

Point

専門基礎科目としては、人体の構造を学ぶ「解剖学」、体の諸器官の働きを学ぶ「生理学」、身体の動く仕組みを学ぶ「運動学」などが挙げられる。

1 高校

2 (1) 理学療法関連学部がある大学
(2) 理学療法関連学科がある短大(3年)・専門学校(3・4年)

3 理学療法士国家試験

4 理学療法士

気になるアレコレ

一般問題に加え、リハビリ現場で想定される具体的な状況から、自分で考えて回答を導く問題からなる実地問題がある。実地問題は、点数配分が高いため確実に抑えたい。

■ 資格の合格率

82% 前後

\ 20代のおおよその /

■ 年収

380万円

※令和3年賃金構造基本統計調査から算出(25~29歳、企業規模10人以上)

■ 活躍の場

医療機関やリハビリ主体の介護老人保健施設などの高齢者施設で活躍。近年は介護予防のための運動を推進する「地域リハビリ」や、災害時の避難者の健康を守る「災害リハビリ」などでも専門性を発揮できる。

■ 将来性

理学療法士の数は右肩上がり増加しており、2040年には需要の1.5倍になるともいわれている。ただし高齢化社会にともない、特に訪問や予防、地域におけるリハビリは不可欠。多様な場で活躍できるよう自身のスキルと付加価値を高める意識が大切だ。

北海道 TOPICS



道内のセラピスト一丸で
リハビリを推進!

公益社団法人北海道理学療法士会では、公益社団法人北海道作業療法士会と一般社団法人北海道言語聴覚士会と連携し、道民の健康と福祉の向上を目指す、一般社団法人北海道リハビリテーション専門職協会を発足しています。

セラピストがいない地域における高齢者の介護予防を推進するため、市町村からの相談に応える窓口担当セラピストを配置し、会員を派遣する体制を整備。道内各地でさまざまなリハビリ事業を展開しています。



「シルバーリハビリ体操」指導士を養成する講習会の様子



院外でもトレーナーとして活躍中

青木隆宏さん

医療法人社団悠仁会 羊ヶ丘病院
リハビリテーション科
【出身校】北海道文教大学

学 学生時代は野球一筋だった青木さん。理学療法士を目指したのは、高校生のときにケガを負ってリハビリをした経験があること、そして全道大会に参加した際に理学療法士からテーピングやアイシングなどのサポートを受けたことがきっかけです。

念願かなって理学療法士となり、いまは整形外科主体の病院で外来リハビリ担当として治療にあたっています。並行し、学生や社会人のスポーツ団体に配置される「メディカルサポート」として高校のバスケットボール部のトレーナーとしても活躍。さらに休日においても、自身が憧れたように高校野球の試合にも携わるなど、多忙な毎日を送っています。「病院では、患者さん一人ひとりの生活背景や目標などをもとにした社会復帰と再発防



止のリハビリが求められる一方、外部では試合中の緊急対応が主になります。両方の経験が相乗効果を生み出し、より良い治療につながることも多いです」

高校生と接する機会が多い青木さん。「リハビリだけでなく、勉強も受け身だと効果は表れにくいものだと思います。自主性を持って夢中になれることに取り組んでほしいです」とエールをくれました。



心臓リハビリテーション指導士を目指して

松澤美優さん

医療法人社団いずみ会 北星病院
リハビリテーション科
【出身校】北海道文教大学

松 澤さんが理学療法士という職業を知ったのは高校生のとき。陸上の部活で腰を痛め、整形外科に通ったことがきっかけでした。リハビリで回復を実感したことから「将来は身体の痛みで悩む人に向き合うリハビリの仕事がしたい」と考えるようになりました。

いまは回復期病棟を担当し、歩行訓練やバランス訓練の指導を主な業務。常に「患者さんは何を希望しているのか」を念頭に置き、そのためのリハビリを工夫しています。退院のためのカンファレンス(会議)にも参加して、在宅での生活について多職種と意見を交わすことも少なくありません。「手足に麻痺が残った患者さんがご自宅に戻りたがっていたのですが、医療チームでさまざまな障壁を取り除き、退院を実現できました。患者さんから



『あなたが担当で良かった』と声をかけてもらえたのは、自分の糧になったと思います」

今後は、循環器系の患者の受け入れが増える見込みのため、目下、心臓リハビリテーション指導士の資格取得を目指して勉強中。「心臓疾患の患者さんの入院から退院まで総合的にサポートできるような人材になりたい」と努力を続けています。

09 作業療法士

Occupational Therapist



障がいを回復させること、障がいが残っても自分らしい生活が送れるように支援するリハビリテーションの専門家。日常生活動作をはじめ、絵画、手工芸などの作業療法を通じて手や指の訓練・治療を行います。

主なStep



医療系の大学や専門学校であれば、他学科の学生との交流を通じて、チーム医療に必要な考え方やコミュニケーション能力を養うことができる。



作業療法士は精神的なサポートも重要になるため、精神医学まで幅広く学ぶ。就職先に精神科病院を選ぶ人も多い。

1 高校

- (1) 作業療法関連学部がある大学
- (2) 作業療法関連学科がある短大(3年)・専門学校(3・4年)

3 作業療法士国家試験

4 作業療法士

気になるアレコレ

■ 資格の合格率

82% 前後

新卒者は9割近い合格率だが、既卒者の合格率はその半分以下。学業に専念できる新卒時に、しっかり勉強して合格したい。

20代のおおよその

■ 年収

380万円

※令和3年賃金構造基本統計調査から算出(25~29歳、企業規模10人以上)

■ 活躍の場

医療機関や介護老人保健施設、訪問看護ステーション、保健センターなどさまざまな分野で働くことが可能。通所介護や児童発達支援事業所などを開業する作業療法士も増加している。

■ 将来性

病院や高齢者施設以外にも、障がいのある人の復職や就労支援として必要な技能を高めるリハビリや代替手段を提案できる作業療法士が必要とされている。障がい者の雇用は国を挙げて促進されており、ニーズは高い。

北海道 TOPICS

現場を目で見て体験できる

作業療法士の仕事について理解を深めたい高校生のために、公益社団法人北海道作業療法士会では見学できる病院・施設の一覧表を作成しています。作業療法の現場を実際に目で見て体感し、進路選択に役立てることが可能です。

詳しくは
ホームページを
Check



© hisa-nishiya - stock.adobe.com

※コロナ禍の影響により、受け入れを中止している施設もあります。見学を希望する病院・施設の担当作業療法士に直接お問い合わせください。



患者さんの回復の過程をともに喜ぶ

大坪麻美さん

医療法人社団医修会 大川原脳神経外科病院
リハビリテーション部
【出身校】専門学校
北海道リハビリテーション大学校

中 学生のとき、施設に入所していた祖母のリハビリを見学して作業療法士の仕事に興味を持った大坪さん。専門学校の実習先だった病院に就職して9年目になります。

最初の配属は、患者さんに意識障害があったり点滴治療を中心とする急性期病棟。「作業療法士としての役割が十分発揮できず、もどかしかった」と振り返ります。

その後、回復期病棟に異動になり、いまは脳卒中の片麻痺や高次脳機能障がい患者さんを担当するように。「リハビリを通じて患者さんの状態が日々良くなっていく過程を一緒に喜べるのがやりがい」と話します。家で生活を想定した着替えや食事のトレーニングのほか、さまざまな機能を担う手のリハビリに力を入れています。



患者さんの多くは高齢者ですが、なかには若い世代もいて理学療法士と協力しながら就労や復職を支援することも。「患者さんが自宅に帰るためにはどういったリハビリが必要か、ご家族にはどのようなサポートをしてもらうか、退院後の生活のために作業療法士が貢献できることは多くあります」と大坪さん。学会発表にも積極的に参加して、スキルアップにも努めています。



自宅での生活を考慮したリハビリを提供

畑山拓大さん

医療法人 讃生会 介護老人保健施設月形緑苑
リハビリテーション課
【出身校】北海道医療大学

大 学2年生のときに行った施設実習で作業療法士の仕事が理解でき、一層興味がわきました」と話す畑山さん。元気に見える利用者も精神疾患を抱えているなど目には見えないさまざまな背景があること、手をつなぎ「あったかいね」と涙した利用者さんのこと——。いまでも実習時の記憶は色濃く残っているといいます。

現在働く高齢者施設では、入所、通所リハビリ、訪問リハビリのすべての場面を通じて携わっています。なかには、通所リハビリと訪問リハビリを併用する利用者さんもいるとか。「自宅での生活を把握したうえで、必要なリハビリを行えるのが強み。たとえば自宅で絨毯に足が絡まって転倒した場合、訪問時に環境を整えたり、当施設で転ばないような歩き方を集中的に練習することも



できます」

利用者が抱える疾患も、脳梗塞や骨折、認知症、うつ病などさまざま、常に勉強が必要だと感じる毎日だそう。今後の課題は、いかに手を使った作業重視のリハビリメニューを充実できるか。

「利用者さんがやってみて『楽しい！』と感じられるリハビリを提供したいですね」

10 言語聴覚士 Speech-Language-Hearing Therapist

言葉によるコミュニケーションに障がいがある人を対象に、リハビリで改善を図る専門職。「言語障がい」や「聴覚障がい」ほか、声が出ない・口が上手く動かない「発声・構音障がい」、うまく食べられない「摂食嚥下障がい」などのサポートがあります。

主なStep



養成校では、言語聴覚障がいを抱える患者さんの気持ちに寄り添いながら必要な訓練や指導を行うためのコミュニケーション力を養う。



養成校の代表的なカリキュラムの一つに「失語症学」があり、さまざまな言語症状の特徴を類型化するための具体的方法を学ぶ。

1 高校

- 2 (1) 言語聴覚関連学部がある大学
(2) 言語聴覚関連学科がある短大(3年)・専門学校(3・4年)

3 言語聴覚士国家試験

4 言語聴覚士

気になるアレコレ

■ 資格の合格率

71% 前後

ほかのセラピストと比較して、比較してやや難易度が高い。しかしながら基礎をしっかり理解しておけば、十分合格はねらうことができる。

20代のおおよその

■ 年収

380万円

※令和3年賃金構造基本統計調査から算出(25～29歳、企業規模10人以上)

■ 活躍の場

脳卒中や神経難病を対象とする脳神経外科・脳神経内科、リハビリテーション科のある病院ほか、がんや循環器など多様な疾患を対象にすることも増えている。高齢者施設はもちろん、発達障がい児施設で働く人も。

■ 将来性

病院や高齢者施設では、ほかのセラピストと比べて人員確保が難しい。背景には国家資格となった歴史が浅いことや養成校の数が少ないことが影響しており、いわゆる売り手市場だ。

北海道 TOPICS

楽しく安心に おしゃべりをするカフェ

一般社団法人北海道言語聴覚士会では、定期的に、失語症のある人、支援する人が集う『さっぽろ失語症カフェ』を開催しています。参加者全員が失語症について理解し、楽しく、安心しておしゃべりを楽しんでいます。

このような地域の集まりは、専門職としての知識とスキルを高める大切な機会となります。



© hisa-nishiya - stock.adobe.com



訪問STの役割を地域に知ってほしい

千葉瑛斗さん

医療法人溪仁会 定山溪病院 リハビリテーション部
 溪仁会 真駒内在宅クリニック
 訪問リハビリテーション部所属
 【出身校】札幌医学技術福祉歯科専門学校

在 宅診療専門のクリニックで、訪問言語聴覚士（以下、訪問ST）として働く千葉さんですが、その活動は地域においてはまだ数少ないと言います。「『何をやる仕事なの？』と聞かれることが多々あります。私たちは、リハビリを通じ食べることや話すことに困難を抱える在宅療養の患者さんに対し、より良い生活が送れるようサポートすることが使命です」

これから病院を退院して自宅で療養する人が増えていくなか、訪問STの必要性はますます大きくなっていくとも指摘されています。そのため千葉さんは宣伝隊長としての役割も担い、積極的に地域の専門職や住民への広報活動にもいそしんでいます。「困っている人は世の中にたくさんいるけれど、存在を知らなければ支援にはつ



ながりません。地域に出ることで、さまざまなニーズが把握でき、新たなサービスの創出にもつながっています」

他方で、趣味が高じて所属病院の人材採用や職員研修に用いる動画制作係としても引っ張りだこの千葉さん。もはやその腕前はプロ級だと評判です。「訪問リハビリや医療職の仕事の魅力を伝え、仲間をたくさん増やしていきたいですね」と意欲を語ります。



食事や発語のためのリハビリを指導

福士彩加さん

社会医療法人元生会 森山病院
 リハビリテーション部
 【出身校】札幌医学技術福祉歯科専門学校

祖 父が脳梗塞で倒れて失語症になったとき、言語聴覚士という仕事があることを知り、目指すことにした」という福士さん。脳血管障害などで言葉が出なくなった患者に対し口の動きや発声の練習をしたり、嚥下障害の患者の食事形態を考えたり、専門的な支援を行います。仕事をしていてうれしいのは「食事を摂れなかった人が少量でも食べられるようになったり、会話ができなかった人ができるようになり、退院を見届けられたとき」。患者さんはもちろん、家族のうれしそうな様子を見ることができるのも、福士さんの喜びです。

以前、寝たきりで食事は困難と判断されていた患者に、ドクターの協力を得ながら嚥下訓練などのリハビリを続けたところ、食事はもちろん杖で歩けるまで回復し



て自宅に戻ることができたケースもあったとか。「もともと人と話するのが好きなので、患者さんから話を引き出すのが楽しい。これを仕事にできて良かった」としみじみ語ります。「言語聴覚士はまだ人数が少ない一方で、病院での需要は増える傾向になります。やりがいと魅力のある仕事なので、もっと多くの人に目指してほしい」という言葉にも強い思いが込められていました。

なるほど
Column

災害時に活躍するリハビリ専門職たち

「DoRAT」の活動に迫る！



ナビゲーター

DoRAT 理事
羊ヶ丘病院 理学療法士
工藤 篤志さん

どんなことをしてるの？

災害に見舞われたとき、被災した人たちが自分らしく生活をおくれるよう、リハビリの専門職の知識と技術をフル活用して支援をしています。

これを「**災害リハビリテーション**」と呼びます。

避難所では活動できる範囲に限られるうえ、自宅での生活とは異なるために、身体を動かす機会が減ってしまい身体機能が低下する「生活不活発病」を来す恐れがあります。また、慣れない環境とまた起こるかもしれない不安に、精神的に疲れてしまう人が発生し、自殺やエコノミークラス症候群などで命を落とす「災害関連死」に至るケースも。そうならないために、避難所が少しでも安全に安心して過ごすことのできる環境に整えたり、体操を行ったりして心身の健康維持に取り組んでいます。

DoRATとは？

東日本大震災時の支援活動をきっかけに、リハビリ関連団体が「日本災害リハビリテーション支援協会（JRAT：Japan Disaster Rehabilitation Assistance Team）」を発足。地域組織として「北海道JRAT」が設立され、その略称が「DoRAT」となります。



▲避難所体操の様子



▲左が段ボール製の簡易トイレ。避難所ではトイレにまつわる問題がたくさん生じる

段ボール製のベッド。
床に直接寝るよりも暖かく、衛生的です▶



災害がないときは何をしているの？

ヒマしているわけではありません（笑）北海道や札幌市などの自治体が主催する防災訓練に参加して、災害リハビリのことを知ってもらう活動や、いざ災害が起こったときに支援の中心となって動くことのできるコーディネーターを養成しています。まだまだ認知度が足りないなので、多くの人に活動を知ってほしいと思っています。



▲巨大テントが出現！ ヒーター1台でふくらませることができます



▲避難所運営ゲーム（北海道版）「Doはぐ」を使って災害ワークショップを開催。避難所生活や避難所運営を自分事としてとらえ、防災対策の課題を考えます



事務局 DATA

〒005 8555 札幌市南区川沿2条2丁目31
社会医療法人医仁会 中村記念南病院内

担当：光増 智（DoRAT 理事長）
TEL：011-573-8555（代）
hokkaidojrat@gmail.com

Facebook
はこちら▶



HPは
こちら▶



MESSAGE

災害リハビリに必要なのは熱い心、冷静な頭、温かい言動です。災害はいつ誰のもとで起こってもおかしくはありません。避難所が学校になることも多くあります。そんなときに、避難者の車いすを押すの手伝ったり、やさしい言葉をかけたり、高校生でもできることはたくさん。

将来、専門職としてもDoRATの活動に参加してくださいね！

「知りたい」と「知ってほしい」をつなげます

厚生労働

厚生労働省の政策は、「国民生活の保障・向上」と「経済の発展」をめざしており、国民の誰にとってもかかわりの深い分野を取り扱っています。

月刊『厚生労働』は、身近なこれらの政策が今後どう変わり、私たちの暮らしにどんな影響を及ぼすのか、さまざまな制度をどのように活用すればいいのか、わかりやすく伝えます。



月刊『厚生労働』を購入するには

1

書店から

2

Amazonから

こちらで販売中
amazon

3

富士山マガジン
サービスから

Fujisan.co.jp

便利な定期購読をおすすめします

「富士山マガジンサービス」

Fujisan.co.jp
雑誌のオンライン書店

1冊 定価 **660**円 (本体600円+税)

年間購読

12冊 定価 **7,920**円 (本体7,200円+税)



送料は無料です

富士山マガジン 厚生労働

検索

11 診療放射線技師 Radiological Technologist

医療現場において放射線を取り扱う専門家です。医療現場で放射線を取り扱えるのは、医師と診療放射線技師だけ。現在の医療を行ううえで欠かせない放射線を使った検査や治療を担当しています。

主なStep



養成学校で勉強するなかで、物理学は多くを占める学問。理数系の基礎は抑えておくに越したことはない。



臨床検査技師は、医療現場で多くの検査機器を操作する。機器を安全に正しく使用するために、原理や仕組みの理解が不可欠となる。

1 高校

- (1) 放射線関連学部がある大学(4年)
- (2) 放射線関連学部がある短大・専門学校(3年)

3 診療放射線技師国家試験

4 診療放射線技師

気になるアレコレ

■ 資格の合格率

82%前後

合格者は微増ながら、合格率はこの2年間で大きくアップしている。200満点中6割以上の正答率が求められる。

20代のおおよその

■ 年収

440万円

※令和3年賃金構造基本統計調査から算出(25~29歳、企業規模10人以上)

■ 活躍の場

医療機関や健診センターなどがメインの就職先。特に女性技師は、乳がんや子宮がんといった女性特有の検査の際などのニーズが高い。ほかにはCTやMRI装置を製造する医療機器メーカーで開発に携わることも。

■ 将来性

機械工学の発展によって画像診断機器や放射線治療機器の高度化が進むにつれ、操作を担う診療放射線技師にもより深い専門的知識が求められている。それらに対応する専門認定資格も多数あるため、常に腕を磨いていくことが可能だ。

北海道 TOPICS

女性技師の活躍を考える場

女性の診療放射線技師の活躍を受けて、一般社団法人北海道放射線技師会が設けているのは「ふらっと会」です。ここでは、女性技師らが仕事と育児の両立やキャリアアップなどについて情報交換や悩みを分かち合い、さらなる活躍について考える場となっています。こうした動きにあわせて、これからさらなる労働環境の改善が進んでいくと思われます。



© hisa-nishiya - stock.adobe.com



適切な所見で治療に貢献

坂田あかりさん

社会医療法人 製鉄記念室蘭総合病院
放射線画像診断室
【出身校】弘前大学

レントゲン検査やCT検査のほか、超音波を用いて体内を調べるエコー検査など、幅広い業務をこなす坂田さん。特に、乳がんなどの女性ならではのデリケートな検査の際は、坂田さんら9人の女性技師が担当する配慮をしています。

勤務する病院は、救急の患者さんを多く受け入れることから、診療放射線技師も24時間体制で業務にあたっています。日々の業務の中で特に緊張感を覚えるのは、撮影した画像情報から考えられる病変を推測する“所見を書く”業務。「医師が診断し、自分の所見と合致したときは、ホッとするとともに自信につながっています。所見を任せてもらえることで、学べるのがたくさんあります」



去年は、新人の指導でマンモグラフィーの読影を担当するなど、より責任が生じる立場となり、プレッシャーはありながらもやりがいにもつながっています。

最近、結婚をした坂田さん。子育てをしながら仕事もバリバリこなす先輩女性技師の姿は憧れの存在だとか。「将来は、私も子育てと診療放射線技師の仕事を両立していけたらうれしいです」



医師や患者さんから頼りにされる技師に

高橋智也さん

社会医療法人柏葉会 柏葉脳神経外科病院
放射線科
【出身校】日本医療大学

高校時代バドミントンの部活で半月板を損傷し、病院でMRI（磁気共鳴画像）を撮ってもらったときに、診療放射線技師という職業を知りました」と言う高橋さん。将来は手に職をつけたいと考えて診療放射線学科を専攻しました。「患者さんと1対1で接するセラピストより、機械を相手にする方が性に合ってる」と思ったからです。しかし実際に働いてみると、患者さんと接する機会は予想以上に多く、コミュニケーション能力が大事だと気づきました。「しっかりと説明しないと患者さんが不安を抱いてしまう。かといって話が長いと分かりづらい」と、ほどよい説明に心を配る日々です。

脳神経外科の病院のため、多いのは脳卒中など脳血管疾患の患者さんの検査。そのなかで、本来は医師が読影



するための画像撮影ですが、先に病変を見つけて医師に報告したり、見やすい画像を工夫するのが高橋さんの仕事です。頭の前部にあると考えられていた動脈瘤が3DCT（三次元画像）の検査で後頭部にあると気づき、手術の方式が急遽変更になったこともあったそうです。今後はさらに専門性を高め、X線CT認定技師の資格を取りたいと考えています。

12 臨床検査技師

Medical Technologist



医療機関または検査機関で病気の診断や治療効果の判定、健康を維持するために必要な検査を行う職種です。採取した臓器や組織を機器で測定したり、顕微鏡を使って細胞を観察し、いち早い病気の発見に努めます。

主なStep

Point

データの確認や分析を主とするため、慎重さと根気よさが求められる。細かい手作業も多いことから几帳面な人も向いている。

Point

医師や看護師と協力して行う業務が多いため、チームワークも大事。これをふまえ、養成校でもコミュニケーション能力の育成が重視されている。

1 高校

2 (1) 臨床検査関連学部がある大学(4年)
(2) 臨床検査関連学部がある短大・専門学校(3年)

3 臨床検査技師国家試験

4 臨床検査技師

気になるアレコレ

■ 資格の合格率

78%前後

医学の基礎から健康維持に必要なことを学ぶ公衆衛生学、病原体の知識など、幅広い知識を試される。ほかの資格と同様、既卒者よりも新卒者のほうが合格率は高い。

20代のおおよその

■ 年収

410万円

※令和3年賃金構造基本統計調査から算出(25～29歳、企業規模10人以上)

■ 活躍の場

主な勤務先は、医療機関の検査室。人間ドックを行っている健診センター、診療所から依頼されて検査を実施する臨床検査センター、臨床検査に使う検査試薬を開発する医療機器メーカーでも活躍。

■ 将来性

毎日の仕事におけるスキルアップに、あるいは転職においても有利なのが「超音波検査士」や「細胞検査士」などの認定資格の取得。更新が必要な資格も多いため、日々、技術を磨くことで、将来の可能性も広がる。

北海道TOPICS

講習会に参加して
スキルを高めよう

臨床検査技師としてのスキルアップに役立つ講習会が、職能団体などで定期的開催されています。たとえば札幌臨床検査技師会では、まだ経験の浅い技師向けの「わかばセミナー」を定期的開催。臨床検査技師になったあかつきには、こうした講習会に積極的に参加して技術の向上を図りましょう。



© hisa-nishiya - stock.adobe.com



積極的な提案でチームに貢献

岡本晃光さん

社会福祉法人恩賜財団済生会支部
北海道済生会 小樽病院 臨床検査室
【出身校】北海道立衛生学院(現在は廃止)

何事もコツコツ取り組むのが得意だという岡本さん。そんな自身の特性を活かせる仕事として選んだのが臨床検査技師でした。勤務する病院では、大きく分けて糖尿病患者さんの血液検査、そして感染症治療に対する抗菌薬の適正使用を検討する2つのチームで役割を發揮しています。

臨床検査技師の仕事を「縁の下の力持ち」だという岡本さん。「検査データを確実に読めるようになり、患者さんや他部署との関わりが生まれてくるようになると、自信ややりがいを実感できると思います」と説明します。自身でそれを実感したのが、2年前のこと。チームに貢献できることを模索し、提案したのが臨床検査技師側から糖尿病予備軍の患者さんを発見する仕組みで



す。それまでは、薬剤師や管理栄養士からの依頼で介入する流れでしたが、臨床検査技師が入院患者の血糖検査データをすべて分析し、いち早い治療を目指しています。「糖尿病療養指導士としての能力も發揮し、見逃しを防ぐことができるようになりました。これからも技術を極めて多様な検査にチャレンジしていきたいですね」



外見からは分からない体の中を診る仕事

志賀拓巳さん

医療法人社団静和会 静和記念病院
臨床画像検査室 臨床検査科
【出身校】北海道医学技術専門学校

臨臨床検査技師の仕事は「検体検査」と「生理検査」の大きく2つに分かれています。検体検査は採血された血液の分析や細胞診などの業務、生理検査は直接患者さんに関わることの多い業務になります。

このうち志賀さんが担当するのは生理検査。心電図や心エコーなどの循環器検査を中心に、外来での採血、PCR検査などを受け持っています。新型コロナウイルス感染症が拡大した時期はPCR検査の数が多く、とてもハードだったそうです。

そんな志賀さんが特にやりがいを感じるのは、心臓のエコー(超音波)検査。画像の撮り方によって見え方が変わるため、誰が見ても分かりやすい画像を撮ることを心掛けています。



「検査中に急性心筋梗塞と判断して、すぐにドクターに連絡するような緊急の場合もあります。命にかかわるケースもあるので、見落としがないよう気をつけている」と志賀さん。常に動いている心臓のエコー検査は技術的にも難しく、疾病の種類も多いため覚えることもたくさんありますが、「検査の結果と紐付けられるよう勉強して、院内で頼られる存在になりたい」と張り切っています。

13 臨床工学技士

Clinical Engineer



病気やけがの診断、治療に用いる医療機器は年々進化しており、操作も高度かつ複雑化しています。そこで、専門的知識に基づいて多様な医療機器の操作や保守管理を担う、「命を支えるエンジニア」とも称される職種です。

主なStep

Point

以前に医療系養成施設で看護師や臨床検査技師、診療放射線技師などを履修していれば、専攻科で1、2年学ぶことで受験資格が得られる。

Point

診療放射線技師と臨床工学技士とで迷っている場合は、診療放射線技師の養成校で修業したあとに、専攻科に進む方法も。

1 高校

- (1) 臨床工学関連学部がある大学・短大・専門
- (2) 医療系養成校(1年以上) + 養成校1・2年

3 臨床工学技士国家試験

4 臨床工学技士

気になるアレコレ

■ 資格の合格率

84%
前後

医療系の資格のなかではめずらしく、工学系や電気・電子の知識が必須。もちろん人体構造に関わる「医学概論」や「臨床医学総論」などの知識も問われる。

\ 20代のおおよその /

■ 年収

360万円

※令和3年賃金構造基本統計調査から算出(25~29歳、企業規模10人以上)
※その他の保健医療従事者のデータ

■ 活躍の場

総合病院や大学病院といった大規模な医療機関をはじめ、腎不全の患者さんに対する人工透析治療を行う診療所などが主な勤務先。また、医療機器メーカーなどで自社製品について適切な使用法を説明する営業サポートとして活躍する人も。

■ 将来性

医療のIT化はこれからどんどん進むことから、医療機器を扱ううえでの専門知識は不可欠。さらに、医師や看護師の一部の業務を任せられる動きも推進されており、ニーズは高まっている。

TOPICS

エピソードから知る 臨床工学技士の役割

公益社団法人日本臨床工学技士会では、「ここにジーンとくる！ いのちのエンジニアのはなし」と題した、臨床工学技士にまつわるエピソードコンテストを開催しています。エピソードを寄せるのは、現役の臨床工学技士はもちろん、将来、臨床工学技士を目指す学生、臨床工学技士と関わった一般の人など。進路選択の参考にしてみましょう。

詳しくは
公益社団法人
臨床工学技士会の
ホームページを
Check



© yutazen - stock.adobe.com

INTERVIEW 1



対話を重ねて安心な透析療法を実践

鈴木里穂さん

医療法人仁友会 北彩都病院
診療技術部 臨床工学課
【出身校】札幌医学技術福祉歯科専門学校

総勢22人の臨床工学技士がいる職場で、透析室での業務に励む鈴木さん。毎朝、機械が問題なく動作することを確かめたうえで、血管に針を刺して血液を採り出し、患者さんの脈拍や血圧などの状態を確認しながら、浄化した血液を体内に戻す透析療法に従事しています。

1年目は仕事を覚えることに必死だったという鈴木さん。折しも、入職したのはちょうどコロナ禍真っ最中のとき。コロナの陽性患者さんを個室に隔離して透析を行うケースもあり、「すべての業務を1人で完遂するのはプレッシャーだった」と振り返ります。2年目後半にもなると余裕が生まれ、透析中に患者さんとコミュニケーションを図ることにやりがいが増えてきたそうです。



「痛みを訴える患者さんもいるため、針の太さや指す位置を変えるなど、少しでもラクに透析を受けられるよう工夫をしています」

現在4年目となり、はじめてマンツーマンで後輩の指導を任されています。「難しいですが、わかりやすく伝わるよう指導したいです。他の職種からも頼られる臨床工学技士になれるよう、一緒に成長していきたいです」

INTERVIEW 2



検査でも治療でも役に立てる技士に

山本絵里さん

砂川市立病院 医療技術部
臨床工学科
【出身校】北海道情報大学

学生時代、実習先の病院で瀕死の患者が搬送されてきた場面に遭遇した山本さん。太ももの太い血管にPCPS（経皮的心肺補助装置）という機械をつなげることで、患者さんの状態がみるみる安定していく様子を目の当たりにしました。「そのときに医療チームの一員として活躍している臨床工学技士の姿がカッコよく見えて、病院への就職を決めた」と言います。

今春、入職したばかりの山本さんが担当するのは循環器内科で、カテーテル室の業務が中心。たとえば心筋梗塞の患者さんの場合、血管のどこが詰まっているのかを調べる造影検査や、バルーンを用いて血管を広げる治療などに、医師とともに携わります。「血管造影の検査では技士がベッドの位置を細かく操作しますが、その調整



が重要です。うまく操作ができて医師から『見やすい』と褒められると、役に立てたという実感が湧きます」と山本さん。体内に細い管を挿入するカテーテル治療でも、用具の種類や特徴について専門家として提案できるのが、やりがいです。

「これから透析室の業務も覚え、幅広く学んで、何でもできる技士になりたい」と意気込みを語ってくれました。

Pick Up! 北海道情報大学 ● 常識を超えていく情識を。

医療情報学部で学ぶ

ICT × 医療



ICT(Information and Communication Technology)=情報通信技術。この技術が今、人の生命を守ったり、健康を支えるメディカル・ヘルスケア分野において欠かせないものになりつつあります。ICT教育・研究を実践する大学として開学し、30年以上にわたってその可能性を追求してきた北海道情報大学に、ますます高い注目が集まっています。

Q1

なぜ、ICTが医療分野で必要とされているのですか？

A1

医療の効率化や従事者の負担を軽くし、質の高いサービスを提供する必要があるからです。

高齢者は増える一方、働き手が減少する少子高齢社会に向かっている日本。ここを乗り切るにはICTの力が不可欠です。たとえば、医師や看護師の書類作成をAIが肩代わりし、その分の時間を患者さんに関わる時間にあてることができれば、**的確な診断・ケアにつながります**。スマホを通じてオンライン診療ができれば、離れた場所でも適切な医療を受けることができます。**こうした医療情報をつかさどるスペシャリストが求められています**。



Q2

情報大ではどのようなことを学ぶのですか？

A2

医療情報に精通した専門家を育成するための学びを用意しています。

医療情報学科では、4つの領域ごとに専門職としてのスキルを養います。

01.医療情報エンジニア領域…将来は医療情報技師やSEへ

ICT企業で即戦力となるレベルの知識・技術教育に、医療の専門性をプラス。AIやIoTなどの基礎知識からシステムの運用に加え、医療関連の知識を養います。

02.診療情報管理領域………将来は診療情報管理士へ

カルテなどの情報管理に加え、病名コーディングやがん登録、データの調査・分析を行う診療情報管理士を養成。道内唯一の資格認定大学として、試験の合格をサポートします。

03.健康情報科学領域………将来は健康食品管理士へ

健康食品等の安全性や効果に関わる知識を有し、適正な利用をアドバイスする健康食品管理士。ICTの知識もあることで、食品会社や研究機関など幅広い分野で活躍できます。

04.臨床工学技士領域………将来は臨床工学技士へ

ICT関連の知識と技術を備え、テクノロジーの進化に対応できる臨床工学技士を育成。心臓カテーテル治療や人工透析など、充実の実習環境で学ぶことができます。

Check

国や自治体と連携したプロジェクトの 最先端の臨床データを教材に活用

国や自治体と連携し、食を通じて健康を促進するための研究を行う「健康情報科学研究センター」を学内に併設。最先端の研究で得られた貴重な臨床データが生きた教材となり、より実践的なスキルの習得につながります。

Case.1 食の臨床試験江別モデル

●国の研究機関や民間企業と連携し、地域住民の協力によって、機能性食品の健康増進効果を検証しています。

Case.2 戦略的イノベーション創造プログラム

●内閣府のプロジェクトから採択を受け、食と健康との関係性を解明する研究を共同で実施しています。

Case.3 デジタル田園都市国家構想

●デジタル技術を活用した江別市民の健康づくりの取り組みに協力。AIを活用したサービスを開発しています。



Q3

勉強についていけるか不安… サポートはありますか？

A3

少人数による丁寧な教育と、資格取得支援体制が整っています。

学習支援センターで、個々の学生に合わせたサポートを行っています。自信のない教科を再学習する**リメディアル教育**、先輩の指導員であるチューターが相談に乗ってくれる**ピアサポートルーム**を用意。資格取得については、特に情報処理系の資格・検定の講座を各種用意しており、万全なバックアップ体制を整えています。



Message



ICT教育を学び 医療情報の スペシャリストを 目指そう！

高橋 文

医療情報学部 医療情報学科
学科長 / 教授

「医療」を支える人材に求められる資質・スキルは、IT操作技術、正確性、責任感、コミュニケーション力です。IT操作技術があれば、データベース化や情報の管理・分析が容易になり、医療の質を向上するとともに病院の健全経営に貢献できます。また、食と健康に関する情報も大事な医療情報の一つであり、国をあげて推進する健康寿命延伸や生活習慣病の予防・重症化防止に役立てることが出来ます。『医療、情報、食と健康』を学べる特色ある当学科で大学生活を始めませんか。

Message

＼オープンキャンパス開催決定！！／

SCHEDULE

● **8.6** [sun]
10:45 ~ 15:15

● **8.27** [sun]
10:45 ~ 15:15

総合型選抜
直前対策も
実施

学費・奨学金など、保護者のための
大学進学資金説明会も同時開催！
※9月以降も開催しますので、HPから最新
情報をご確認ください

詳細はこちら↓



学部・学科

経営情報学部 医療情報学部 情報メディア学部
先端経営学科 システム情報学科 医療情報学科 情報メディア科

お問い合わせ

〒069-8585 北海道江別市西野幌59番2 Tel.011-385-4411(代表)



北海道情報大学
Hokkaido Information University

14 管理栄養士・栄養士 Nutritionist

食と栄養の専門職として、乳幼児から高齢者まで全世代の人や集団に対し、アドバイスを行います。給食施設等では、献立をたてて食事を提供したり、栄養状態の管理を行うなど、健康な食生活をサポートします。

主なStep

Point

管理栄養士を目指すなら4年制大学で学び、実務経験不要で国家試験を受験するのが一番の近道。

Point

栄養士養成課程を経た既卒者の国家試験合格率は、23%前後。働きながらの勉強となるため合格は容易ではないことがわかる。

1 高校

2 (1)管理栄養士関連学部のある大学
(2)養成施設(2~4年)
+実務経験(1~3年)

3 栄養士

4 管理栄養士国家試験

5 管理栄養士

北海道TOPICS

在宅における食支援

栄養ケアを提供する地域密着型の拠点として、日本栄養士会は「栄養ケア・ステーション」の取り組みを推進しています。地域住民や自治体、薬局などを対象に、栄養相談や生活習慣を改善する特定保健指導に関わるサービスを展開。道内では、北海道栄養士会が主体となり、認定栄養ケア・ステーションが全道に点在、150人超の会員が登録されています。

在宅における栄養ケアサービスを提供するために必要なスキルを備えた「在宅訪問管理栄養士」制度からなる資格もあります。将来、キャリアアップの一つとしてチャレンジするのもおすすめ。



© hisa-nishiya - stock.adobe.com

気になるアレコレ

■ 資格の合格率

62%前後

管理栄養士養成課程の新卒者・既卒者、栄養士養成課程の既卒者が含まれることで、ほかの国家資格よりも合格率が低い。新卒者だけで見ると、90%前後の合格率。

20代のおおよその

■ 年収

340万円

※令和3年賃金構造基本統計調査から算出(25~29歳、企業規模10人以上)
※栄養士のデータ

■ 活躍の場

病院や診療所、高齢者施設はもちろん、学校で学校給食の献立作成や食育に携わったり、企業で食品の商品を開発するなど、さまざまな分野や業種で資格を活かすことができる。

■ 将来性

近年では、管理栄養士が医療チームの一員として、治療の一端を担う動きが推進されつつある。患者さんのベッドサイドで栄養に関わるスキルを発揮する機会も増えるなど、その専門性に期待がかけられている。



医療職として栄養面から患者をサポート

黒坂友里恵さん

旭川医科大学病院 栄養管理部
(出身校)藤女子大学

高校生のころ、苦手意識のあった野菜のおいしさに気づき、栄養学に興味を抱いた黒坂さん。食事を通じて治療に関わることができる管理栄養士になりたいと大学に進学しました。いまは大学病院で入院患者の栄養管理や食事指導のほか、給食の献立づくりなどを担当しており、「患者さんと接するのが楽しい」と話します。

消化器外科疾患を中心に、さまざまな症例の患者さんを受け持つ中では、治る見込みのないがん末期の患者さんに関わることも多々あります。「誕生日にステーキを食べたい」との要望を受け、食べやすい形態に見立てて作ったステーキを提供し、よこんで味わってくれた患者さんのことは強く記憶に残っていると。

日々の仕事と並行して研究にも取り組み、今後は管理



栄養士という職種の存在意義を広める活動に貢献していくことを目標に掲げています。「病気を直接治療するわけではありませんが、食事や栄養の改善によって治療の一環を担うことのできる管理栄養士の仕事に誇りを持っています。それだけでなく、幅広い分野において病気の予防や健康増進にも関わることのできる、可能性豊かな仕事だと思っています」



「食べたい」と思ってもらえる病院食を

渡辺瑠菜さん

株式会社 LEOC
(出身校)北海道文教大学

学校や病院の給食、企業の食堂などの運営を受託する会社に所属している渡辺さん。現在は急性期病院で給食管理全般を任されています。仕事内容は、病院側との打ち合わせに始まり、患者の病態に合わせた献立の作成、アレルギー食材の聞き取り、配膳前に食事内容が合っているのか確認するトレイチェックなどです。

「患者さんから『おいしかったよ』『全部食べられたよ』と声をかけられるときが一番うれしい」という渡辺さん。節分などに特別な行事食を提供すると、患者さんからお礼の手紙が届くこともあるそうです。常に意識しているのは「病院食はおいしくないというイメージを払拭し、食べたいと思ってもらえる食事を提供する」こと。個別対応にも力を入れ、食欲のない人には通常の献立とは違



うメニューを用意することもあるといいます。

最近は食材費が高騰して発注に頭を悩ませたり、鳥インフルエンザの影響による卵の供給不足で献立を見直したり、急な対応を迫られることもありますが、それらも含めて管理栄養士の仕事。「今後は後輩たちにも積極的に声をかけてノウハウを伝え、人材教育にも力を入れていきたい」と考えています。

15 歯科衛生士

Dental Hygienist



口から全身の健康を守り、健やかな生活をサポートする歯科衛生士。人の生涯を通して、貢献できる国家資格の専門職です。虫歯や歯周病などを予防し、食べる力、生きる力をさまざまな場所でサポートします。

主なStep



養成校では、座学のほか実習として口腔内細菌を防ぐための歯科予防処置ほか、ブラッシングや生活について助言する歯科保健指導を学ぶ。



国家資格は1度取得すると、更新不要で一生有効。出産などで休職しても、全国各地に働く場所がたくさんあり、再就職しやすい。

1 高校

2 歯科衛生学科などがある大学・
専門学校・短大

3 歯科衛生士国家試験

4 歯科衛生士

気になるアレコレ

■ 資格の合格率

94%
前後

しっかり受験に備えて勉強すれば合格はしやすい。出題範囲は9科目。いずれもマークシートによる択一式の問題で、実技試験や小論文はない。

20代のおおよその

■ 年収

380万円

※令和3年賃金構造基本統計調査から算出
(25~29歳、企業規模10人以上)

■ 活躍の場

最も多い勤務先は歯科診療所で、次いで病院や市町村、高齢者施設が挙げられる。日本全国約68,000もの歯科診療所があるため就職先には困らない。

■ 将来性

障がい者歯科や老年歯科、在宅医療など専門分野での口腔健康管理の重要性が指摘されている。日々、キャリアアップを図る努力によって、将来の道はさまざま開ける。

北海道 TOPICS

学生のうちに 最新の情報に触れるチャンス

北海道歯科衛生士会では、養成校に在籍する学生を対象とした「学生部」を設けています。在学中に業務研修、地域保健等の実践的活動を学ぶことで、歯科衛生士となった際の業務に適応する能力・態度を養うとともに、資質や職業倫理を向上することを目的としています。

具体的には、入会することで会報誌が届くほか、研修会の無料受講、学術大会に参加・発表などが可能となります。



詳しくは同会の
ホームページを
Check



© hisa-nishiya - stock.adobe.com



常に患者さんの視点に立って考える

高橋展子さん

北海道医療大学病院
口腔外科
(出身校)北海道医療大学 歯学部付属
歯科衛生士専門学校

一般歯科のほか、小児歯科、摂食嚥下外来、矯正歯科、口腔外科、訪問歯科などがある大学病院で、高橋さんは口や顎などの外傷や腫瘍などを治療する口腔外科に所属しています。患者さんの全身の状態や投薬状況が治療内容に直結するため、外来の予約段階から体調や生活環境などを詳しくヒアリング。「事前に得た情報を担当の歯科医師や歯科衛生士に共有して、患者さんが安心して診療を受けられるように心がけています」と話します。

常に意識しているのは「患者さんの視点で考える」こと。診療時は医師の話を十分理解できていないようなら補足して説明し、補足した内容についても医師に報告して行き違いがないか確認するなど、きめ細かな配慮が求められます。また、診療室を清潔に保ったり、危険が



ないように整理整頓したりするのも、目立たないけれど大事な仕事です。

「口腔外科の歯科衛生士は裏方の存在ですが、それでも私たちの仕事に気づいて感謝してくださる患者さんがいて、そういうときはうれしいですね」と高橋さん。今後は「歯科に関してだけではなく、全身疾患や偶発症の知識も増やしていきたい」と目標を語ってくれました。



子どもの成長に即したサポートを実践

横尾有香さん

医療法人社団秀和会
つがやす歯科医院
(出身校)北海道医療大学 歯学部付属
歯科衛生士専門学校

歯科クリニックの外来と訪問歯科で、主に小児を対象に口腔ケアを行っている横尾さん。小児の場合は、成長に即した口腔の発達を支援することが求められます。「歯並びを良くするには矯正だけではなくお口周りの悪習慣を治す必要があります。そのために個性に適したトレーニングを考えるのもやりがいの一つです」また、歯科が苦手な子どもは多いことから、笑顔や明るい声かけを意識し、楽しい雰囲気づくりにも心を配っています。

患者さんの中には、自閉症などの障がいを抱える子どもが来院することもあります。ときには診察室で泣き叫んで抵抗する場面も。あるとき、横尾さんが治療の内容をイラストで表して説明するようになったところ、次第に落ち着いて椅子に座れるようになり、スムーズに治療



を受けてくれるようになったそうです。「いろいろ試しながら時間をかけて信頼関係をつくることで、心を開いてくれることもあると実感できました。もっと子どもと関わっていきたいと思いました」

目標は、十勝エリア一帯の子どもたちの歯の健康をサポートすること。「そのために障害児歯科や小児矯正に関わる知識や理解を深めていきたいと考えています」

16 保健師

Public Health Nurse



私たちが健康な生活を送ることができるよう、保健活動を行うのが保健師です。地域住民の健康データを分析し、生活習慣病や認知症などの問題解決に向けて、健診や健康相談、予防対策などを行っています。

主なStep

Point

このほか、看護系短大を経て看護師国家試験に合格し、3年次編入もしくは保健師養成校で学んだ後、保健師国家試験を受験するルートも。

Point

保健師は看護師と違って病気やけがの予防がメインの役割となり、医療機関で直接的な医療行為を行うことはない。

1 高校

2 看護大学・専門学校(4年)

3 看護師国家試験
保健師国家試験

4 保健師

北海道TOPICS

北海道の保健師の活躍をチェック！

北海道庁では、北海道職員として同立保健所や道立高等看護学院などに勤務する保健師などの仕事内容やメッセージといった、採用に関するさまざまな情報を公開しています。

詳しくは
ホームページを
Check



© hanabunta - stock.adobe.com

気になるアレコレ

■ 資格の合格率

92%
前後

試験は、一般問題のほか状況設定問題が出題される。これは、保健活動の現場で直面する状況を設定し、それに対する理解力・判断力を問うもの。

20代のおおよその

■ 年収

410万円

※令和3年賃金構造基本統計調査から算出
(25～29歳、企業規模10人以上)

■ 活躍の場

保健所や保険センターなどの公的機関で働く「行政保健師」が多く、健診や各種がん検診の実施、育児などの指導を行っている。企業で働く人の健康管理を担う「産業保健師」や、学校で生徒の健康管理やいじめ対策に関わる「学校保健師」も。

■ 将来性

国をあげて病気にならないよう予防する予防医療が推進されつつあるなか、保健師の活躍が鍵になると言われている。地域住民に対する保健指導や、社員の健康管理と働きやすい職場環境づくりはもちろん、起業も夢ではない。

INTERVIEW 1



予防の視点で地域住民の健康を守る

林 みちるさん

札幌市豊平区保健福祉部
健康・子ども課 健やか推進係
(出身校)北海道大学

予防医学に興味を持ち、保健師を目指して大学の看護学科に進んだ林さん。いまは区役所で母子保健業務を担当しています。業務は妊婦を対象にしたマタニティ教室の沐浴指導から、出産後の乳幼児健診、子どもの発達についての相談支援まで多岐にわたっていて、やりがいは「妊娠の届け出から出産、子育てと、継続的に見守って支援できること」。母親と良好な関係を築くことができると、成長した子どもの顔を見せに気軽に立ち寄ってくれることがあり、林さんも思わずうれしくなるそうです。また、小中学校で性教育の授業を担当するときは、児童や生徒からの「ためになった」という感想に手応えを感じることも少なくありません。

林さん自身、2年前に出産し、子育てが体力的にも精



神的にも大変なことを身を持って体験しました。「それまでは机上の知識だったのが、自分で育児を経験して心から理解できるようになった」と林さん。今後はより共感をベースにした助言や指導ができるよう努力を重ねていくつもりです。最後に、「家庭内での事故の予防策など、実体験を織り交ぜながら、より親身に相談に応じていけるようになりたい」と抱負を語ってくれました。

INTERVIEW 2



保健や医療の課題解決のために起業

丸山維乃さん

株式会社ホスキュア
代表取締役
(出身校)北海道医療大学

看護師を目指して大学に進学し、看護師と保健師、二つの国家資格を取得した丸山さん。卒業後は病院の看護師として経験を積み、2022年に医療や保健分野の社会課題を解決するための会社を立ち上げました。

一般企業や団体と契約し、産業保健師としてストレスチェックの実施や健康講座の開催のほか、従業員のメンタルヘルスケアなどの相談に応じています。「内科疾患など持病を抱える方が働きやすいよう治療と仕事の両立をサポートすることもあれば、体調不良の方に病院受診を勧めて病気の早期発見につなげることもあります」と丸山さん。健康相談窓口に長時間労働やハラスメントの悩みが寄せられた場合は、個人のプライバシーを守りつつ、人員配置の見直しなど職場環境の改善を働きかける



こともあるそうです。「産業保健師として介入し、会社と社員の橋渡しができる役割にやりがいを感じる」と胸を張ります。「一人でできることは限られるので、今後はヘルスケアや保健の活動に取り組む仲間を増やして、従業員の健康管理は経営にもプラスになるという『健康経営』の考え方をより社会に広めていきたい」と、経営者としてのビジョンを語ってくれました。

そのほかの 医療・介護・栄養のお仕事

医療・福祉の仕事には、まだまだたくさんあります。その一例を紹介します。

診療情報管理士

患者さんのさまざまな診療情報や健康に関する情報を、管理・分析する仕事。データを活用することで、医療の安全を守り、質の向上や病院の経営に貢献することができます。



看護助手

医療行為以外の看護師業務を補助します。食事介助やシーツ交換、医療器具の消毒などを行います。患者さんと接する機会が多く、コミュニケーション力が求められます。

医療事務

主に医療機関の受付で患者さんの対応を行うほか、医師などの専門職が行った治療行為にもとづきレセプトと呼ばれる診療報酬明細書を作成し、適切に保険請求を行います。



健康食品管理士

健康食品の安全性や効果、医薬品との相互作用に関する知識を有し、的確なアドバイスができる食と健康に関わる専門家。調剤薬局やドラッグストアなどで活躍できます。

介護支援員(ケアマネジャー)

介護を必要とする人の相談に応じるとともに、介護保険サービスを受けられるように、ケアプラン(サービス計画書)の作成ほか、市町村・サービス事業者との調整を行います。



医療事務作業補助者

医師の事務的な業務をサポートする職種。ナースステーションや診察室などで、カルテ入力や診断書の作成などを担います。医療秘書や医療クラークとも呼ばれています。

義肢装具士

医師の処方にもとづき、義手や義足などの「義肢」や、麻痺や機能の喪失を補う「装具」を制作し、身体に合うよう調節する技術者です。養成校で学び、国家試験に合格する必要があります。

医療情報技師

医療機関において、院内の情報システムを開発したり、運用やトラブルの解決を図る技術者。IT活用が進む医療現場で、需要が増えつつある職種です。

心理士(師)

国家資格の「公認心理師」と、民間資格の「臨床心理士」があります。どちらの仕事も大きな違いはなく、保健医療や福祉、教育などの場で、心理に関する相談に応じる職種です。

在学生在伝える

藤女子大学・食物栄養学科の学び

北海道内の4年制大学として、初めて管理栄養士の養成をスタートした藤女子大学。

4年間を通じ、基本はもちろん応用力を着実に磨く多彩なカリキュラムについて、在学生在が紹介します。

Stage 1

1・2年次 親身なサポートのもと基礎力をつける

外国語や教養科目を中心に、少しずつ専門科目についても理解を深めていきます。

point

少人数担任制となる「アカデミックアドバイザー」制度を開始。入学前課題指導や履修指導など、一人ひとりを丁寧にサポート。

選択科目で「栄養士のための化学」もあり、一から学ぶことができ安心です。
(柏倉さん)



Stage 2

3年次 専門科目を理解し、臨地実習へ

道内の大学でいち早く、3年生で臨地実習を終えることができる点が大きな特徴です。

point

臨地実習前に「対人関係トレーニング」の授業で職場に相応しい振る舞いや敬語の使い方、メールの書き方などを学びます。

病院

苦手意識があった病院も、管理栄養士さんが輝いている姿でイメージが一新! (柏倉さん)

保健所・保健センター

一般の方向けの模擬講話を通じ、わかりやすく伝える工夫や公的機関としてのルールを学びました。
(笠師さん)

実習を3年生のうちに体験できるのは、進路選択のうえでも国家試験に挑むうえでも効果的♪
(笠師さん)



給食・保育園

厨房業務を経験。児童と一緒に食事をして、感覚の鋭さに驚きました。
(羽根田さん)

Stage 3

4年次 臨地実習でさらなる理解を

希望者は、2回目の臨地実習に。より深く現場を理解して実践力を鍛えます。

3年生の実習は不安で探り探りだったので、次は1日目から自主的に動けるようにしたい!
(羽根田さん)

(羽根田さん)



楽しく実践を通じて学ぶゼミナール活動



保育園の児童や保護者を食からサポートする活動に取り組んでいます (羽根田さん)



栄養教育に興味があり、地域の方とコミュニティカフェを運営中 (柏倉さん)

Final Stage

卒業、いざ社会へ

大学生生活や勉強方法について困ったことがあった場合は、主に4年生がSA (Student Assistant) となって、解決方法を一緒に考える体制を整えています。どんなことでも良いので気軽に相談してくださいね!

藤女子大学 食物栄養学科 4年生
柏倉未唯さん(左)羽根田凜子さん(中央)
笠師有紗さん(右)



花川キャンパス

人間生活学部/食物栄養学科、人間生活学科、子ども教育学科
〒061-3204 北海道石狩市花川南4条5丁目
TEL 0133-74-3111(代)

北16条キャンパス

文学部/英語文化学科、日本語・日本文学科、文化総合学科
〒001-0016 札幌市北区北16条西2丁目
TEL 011-736-0311(代)



なるほど
Column

在宅医療について教えて！

在宅医療ってそもそも何？ どうして推進されているの？
専門家の先生に聞いてみました。

Q 「在宅医療」とはどのような医療で、
どのようにしてはじまったのですか？

竹生 ● 病気にかかると通院したり、入院して治療を行うイメージがあると思いますが、在宅医療は患者さんが暮らす場に医療職がおもむいて必要な医療を提供することを指します。

在宅医療が推進されるようになったのは、少子高齢化にともなって増大する医療費を抑えるため、そして最期は病院ではなく住み慣れた自宅で過ごしたいといった人々の価値観の変化があります。

Q 病院で受ける医療との違いは
どこにありますか？

竹生 ● その人の希望に沿った治療やケアをするという意味においては、病院も在宅も根本的には変わりません。医学の進歩によって在宅でも大半の治療が可能になるとともに、医療職によるノウハウも蓄積され、機器も在宅で使いやすいよう改良・開発が進んでいます。

ただし、決定的な違いが二つあります。ひとつは、患者さん一人に対し、関わるスタッフはそれぞれ異なる

事業所に所属している点です。その分、小まめな情報共有がカギとなります。

二つ目は、医療を受ける場が患者さんの空間となるため、生活をみる視点が幅広くなる点です。これは、家族との関係性や住まいの環境、外出範囲といった病気以外にその人を取り巻くものすべてを把握する視点。ときには、福祉の専門職や行政とつながって、経済面や制度面などの問題を解決しなければならない場面も出てくるでしょう。

Q とても難しそうな分野で、
若手では手に負えなさそうです……。

竹生 ● 確かに高いレベルが求められる分野ではありますが、でも、在宅医療がその人の生活を豊かにするためのものであるということを忘れなければ、十分チャレンジできると思います。最近では、そういった在宅医療の未経験者のための育成プログラムを設ける訪問看護ステーションもあり、新卒で在宅医療に携わるケースも少しずつ増えているようです。

今後在宅医療は推進されていくことは確か。医師の指示通りに動くのではなく、それぞれが工夫とアイデアを持ち寄り、その人らしい生活を支援していける存在になってほしいと願っています。

竹生先生が
注目する
在宅医療の
Point

住民が参加する 互助の仕組みづくり

終末期の在宅患者さんのなかには、最後に「〇〇のお菓子が食べたい」「お墓まいりに行きたい」といった制度上では対応できないような要望があることもしばしば。そこで、必要となるのが地域の「互助」の仕組みづくり。地域の人たちがボランティアとして助け合うグループがあることで、より良い支援につながるはず。

竹生礼子先生

北海道医療大学 看護学科
基礎・統合看護学講座
在宅看護学

たけう・れいこ / 千葉大学
看護学部卒業。北海道医療
大学看護福祉学研究所修士
課程、東京医科歯科大学保
健衛生学研究所博士課程修
了。看護学博士（在宅ケア
看護学）



職種紹介番外編

バラエティ豊富な 看護師の働き方



© hisa-nishiya - stock.adobe.com

看護師は、医療機関や福祉施設だけが活躍の場ではない。キャリアアップを図る道もさまざま。一例を紹介します。

働き方のアレコレ

訪問看護師

自宅で療養をする人のもとに訪問し、医療的ケアや生活のサポートを行います。訪問看護ステーションの独立開業も可能。

イベントナース

スポーツや音楽ライブなどのイベントで発生するかもしれない、突発的なけが人・急病人に対応する仕事。

企業看護師

企業の医務室や健康管理室で、働く人の健康サポートを実施。日勤のみが多いため、ワークライフバランスが取りやすい傾向があります。

ツアーナース

個人・団体の旅行に同行し、参加者の体調管理、けがや急病に対応します。派遣会社に登録するか、旅行会社の専属として働く人がいます。

キャリアアップのアレコレ

特定の分野での知識と技術を有することでキャリアアップを図る方法も。条件は少しずつ異なります。

専門看護師

14の特定分野のもと、患者さん家族や地域を含めた幅広い視野を持った看護師。

認定看護師 ※2026年度で現行制度は終了

21の特定分野のもとで専門スキルを極め、看護師の育成などに注力する看護師。

特定看護師

医師の手順書に沿って、高度な診療補助を行う看護師。特定行為研修の修了が要件。



社会医療法人 元生会 理事長 森山 領

森山病院

院長 稲葉 雅史
旭川市宮前2条1丁目1番6号
☎(0166)45-2020

- 内科
- 呼吸器内科
- 循環器内科
- 消化器内科
- 心療内科
- 外科
- 乳腺外科
- 血管外科
- 脳神経外科
- 整形外科
- 形成外科
- 眼科
- 泌尿器科
- 耳鼻咽喉科
- 麻酔科 (山岸昭夫)
- 放射線科
- リハビリテーション科



- 人間ドック
- 乳がん検診
- 脳ドック
- 各種健康診断

旭川ウェルネスセンターオープン



最新鋭24時間フィットネスジム



栄養士監修「想いやりランチ」他メニュー多彩

<https://www.moriyama.or.jp>



わたしたちは
地域の方々に愛され、
信頼される病院・
施設づくりを
目指します。



宮の森記念病院(札幌市)



腎・透析クリニック南1条
宮の森記念病院サテライトクリニック(札幌市)



北野病院(札幌市)



緑愛クリニック(札幌市)



月形緑苑(月形町)

浦河緑苑(浦河町)

当法人では医療と介護の分野において事業所の管理・運営を行っており、患者さま並びに利用者さまお一人おひとりに合った質の高い医療を提供することで、QOL（Quality of Life：生活の質）の向上を目指しています。



医療法人讃生会

法人本部 〒064-8570 札幌市中央区宮の森3条7丁目5番25号(宮の森記念病院内)
TEL. 011-641-6641 / FAX. 011-644-8285

ホームページは
こちらから→





「ずーっと。」

人と社会を支える

私たち溪仁会グループは、
社会的責任(CSR)経営を推進します。
高い志と卓越した保健・医療・介護・福祉サービスにより、
「一人ひとりの生涯にわたる安心」と
「地域社会の継続的な安心」を支えます。

溪仁会グループ

高度急性期医療・専門医療

手稲溪仁会病院[札幌市手稲区]

家庭医療・訪問診療

手稲家庭医療クリニック[札幌市手稲区]

回復期医療

札幌溪仁会リハビリテーション病院[札幌市中央区]

回復期医療・慢性期医療

札幌西円山病院[札幌市中央区]

地域包括医療・慢性期医療

定山溪病院[札幌市南区]

訪問診療

溪仁会真駒内在宅クリニック[札幌市南区]

総合健診施設

溪仁会円山クリニック[札幌市中央区]

介護老人福祉施設

西円山敬樹園[札幌市中央区]

月寒あさがおの郷[札幌市豊平区]

岩内ふれ愛の郷[岩内町]

きもべつ喜らめきの郷[喜茂別町]

手稲つむぎの杜[札幌市手稲区]

地域密着型介護老人福祉施設

菊水こまちの郷[札幌市白石区]

るすつ銀河の杜[留寿都村]

介護老人保健施設

コミュニティホーム白石[札幌市白石区]

コミュニティホーム八雲[八雲町]

コミュニティホーム美唄[美唄市]

コミュニティホーム岩内[岩内町]

医療法人 **溪仁会**

社会福祉法人 **溪仁会**

医療法人 **稲生会**
株式会社 **ソーシャル**

<https://www.keijinkai.com/>



介護のDX化に積極的に取り組んでいます

当社は、働き方改革に取り組み、科学的介護の確立を目指しています。介護事業のDX化においては、特にRPAやICT、さらにはロボット技術を積極的に導入。

あわせて、介護が本来求められている人と人との関わりや美味しいお食事の提供、そしてリハビリテーションの質の向上にも取り組んでいます。

DX化を図れるものと人にしかできない仕事をしっかりと区別し、これからも新しい介護の創造に取り組めます。

「明日をもっと楽しみたい。そんな毎日の実現を」



情報はタブレットなどで共有

【提携医療機関一覧】

- 社会医療法人 元生会 森山病院
- 医療法人社団 杏仁会 大雪病院
- 医療法人社団 翔嶺館 札幌優翔館病院
- 医療法人 ImamiyaMedicalAlliance いまみや歯科医院

- QOL向上センター 希望のつぼみ
- デイサービスセンター 希望のつぼみ東郷
- QOL向上センター 希望のつぼみ南郷
- げんきNAVI 希望のつぼみ神楽岡
- げんきNAVI 希望のつぼみ旭川東
- げんきNAVI 希望のつぼみ末広
- LIFE REHABILITATION 希望のつぼみ旭川東
- LIFE REHABILITATION 希望のつぼみ末広
- ショートステイ 希望のつぼみ南通り
- 住宅型有料老人ホーム 希望のつぼみ豊岡
- ヘルパーステーション 希望のつぼみ旭川
- 住宅型有料老人ホーム 希望のつぼみかぐら岡
- 住宅型有料老人ホーム 希望のつぼみ旭川4条
- 住宅型有料老人ホーム 希望のつぼみ花人街道

- デイサービスセンター 希望のつぼみ江別野幌
- デイサービスセンター 希望のつぼみ東のつぼろ
- LIFE REHABILITATION 希望のつぼみ北見
- LIFE REHABILITATION 希望のつぼみ美幌
- QOL向上センター 希望のつぼみ屯田
- 住宅型有料老人ホーム 希望のつぼみ屯田
- ヘルパーステーション 希望のつぼみ屯田
- QOL向上センター 希望のつぼみまこまない
- LIFE REHABILITATION 希望のつぼみ二十四軒
- LIFE REHABILITATION 希望のつぼみ琴似中央
- LIFE REHABILITATION 希望のつぼみ 苫小牧しらかば
- LIFE REHABILITATION 希望のつぼみ銭函



住宅型有料老人ホーム
希望のつぼみ屯田
札幌市北区屯田6条7丁目5番25号
TEL:011-770-6633

住宅型有料老人ホーム
希望のつぼみ豊岡
旭川市豊岡14条5丁目2番2号
TEL:0166-73-5108

住宅型有料老人ホーム
希望のつぼみかぐら岡
旭川市神楽岡10条6丁目1番2号
TEL:0166-66-6051

住宅型有料老人ホーム
希望のつぼみ旭川4条
旭川市4条通24丁目429番地7
TEL:0166-74-8100

住宅型有料老人ホーム
希望のつぼみ花人街道
旭川市神楽岡13条3丁目3番8号
TEL:0166-73-6800

スタッフ募集!!

当グループホームページはこちらから

希望のつぼみグループ [検索](#)



<http://www.kibounotsubomi.com/>



旭川
オフィス
〒078-8314
旭川市神楽岡4条7丁目4-13
TEL:0166-73-9223
FAX:0166-73-7351

札幌
オフィス
〒063-0826
札幌市西区発寒6条11丁目1-1
新道北口ビル3階
TEL:011-688-8512
FAX:011-688-8515

人間性豊かな活力ある
地域社会の創造をめざす
総合ヘルスケア情報企業

Facebook
最新情報配信中!!



株式会社日本医療企画
北海道支社

雑誌・書籍の出版を通じて
ヘルスケア業界の旬情報を発信!

医療・介護・栄養業界の第一線で活躍する経営者や現場で働く専門職への取材を通じ、最新ニュースや役立つ情報を誌面でお届けします。

届けたい人に思いが伝わる
広報誌・記念誌を制作

厚生労働省をはじめ、医療・介護関連団体の広報誌や記念誌を数多く制作。わかりやすく、メッセージ性の強い誌面づくりに取り組んでいます。



「情報」「人材育成」「健康」のサポート企業

株式会社日本医療企画 北海道支社

〒060-0061 北海道札幌市中央区南1条西6-15-1 札幌あおばビル201
TEL:011-223-5125 FAX:011-223-5126 E-mail:jmp-hokkaido@jmp.co.jp

JMPは全国に展開しております

- 東京本社
- 北信越支社
- 関西支社
- 東北支社
- 中部支社
- 九州支社

詳しくは [株式会社日本医療企画](#)

医療・介護・栄養のお仕事まるわかり事典2023 北海道版

発行日 2023年 7月 7日

発行所 株式会社日本医療企画 北海道支社

発行人 林 諄

北海道支社 〒060-0061
札幌市中央区南1条西6丁目15-1 札幌あおばビル201
URL <https://www.jmp.co.jp/company/branch/hokkaido/>
メールアドレス jmp-hokkaido@jmp.co.jp

編集スタッフ

編集人 ●三浦達哉

スタッフ●横尾ゆうこ 芦崎和航 坂本雅実 新井田仁哉

HPからも本誌を
ご覧いただけます



下記QRコードから入力
欄を開き、アンケートに
ご協力をお願いします



読者アンケート

後援

一般社団法人北海道医師会 / 一般社団法人北海道歯科
医師会 / 北海道教育委員会 / 社会福祉法人札幌市社会
福祉協議会 / 公益社団法人北海道看護協会 / 一般社団
法人北海道介護福祉士会 / 公益社団法人北海道作業療
法士会 / 一般社団法人北海道言語聴覚士会 / 公益社団
法人北海道臨床工学技士会 (順不同、敬称略)

協力

溪仁会グループ / 医療法人社団豊生会 / 医療法人讃生
会 / 社会医療法人元生会 / 株式会社青山 / 星槎道都大学
/ 日本医療大学 / 北海道医療大学 / 北海道情報大学 / 藤
女子大学 / 北海道文教大学 (順不同、敬称略)

●個人情報の利用目的について

「医療・介護・栄養のお仕事まるわかり事典」編集部では、読者の皆様からお預かりした個人情報を、以下の目的で利用させていただくことがあります。

①編集記事作成のための取材、②アンケート調査の実施、③当編集部からの電子メールやダイレクトメールによる書籍やセミナーなどの情報提供、④希望者に対する広告掲載先からの資料送付

●個人情報の第三者への提供について

「医療・介護・栄養のお仕事まるわかり事典」編集部では、利用者ご本人の承諾がないかぎり、登録された個人情報を第三者に開示することは正当な理由がないかぎりいたしません。

※落丁・乱丁はお取り替えます。掲載記事、写真、イラスト等の無断転載を禁じます

※本誌(無料)を追加希望の場合は、お電話またはメールにてご連絡ください

養成校一覽

学校名	所在地	学部
北海道大学	札幌市	医 歯医 薬 看 理 作 放 臨検 保
札幌医科大学	札幌市	医 看 理 作 保
札幌市立大学	札幌市	看
札幌学院大学	札幌・江別市	社 精
札幌保健医療大学	札幌市	看 管栄 保
天使大学	札幌市	看 管栄
日本医療大学	札幌市	看 介 社 精 理 作 放 臨検 臨工
北海道医療大学	札幌市・当別町	歯医 薬 看 介 社 精 理 作 言 臨検
北海道科学大学	札幌市	薬 看 理 放 臨工 保
北星学園大学	札幌市	社 精
藤女子大学	札幌・石狩市	社 管栄
光塩学園女子短期大学	札幌市	栄
大原医療福祉専門学校	札幌市	介
医療歯科専門学校	札幌市	臨検 臨工 歯衛
勤医協札幌看護専門学校	札幌市	看
札幌リハビリテーション専門学校	札幌市	理 作
札幌医学技術福祉歯科専門学校	札幌市	介 理 作 言 臨検 臨工 歯衛
札幌医療リハビリ専門学校	札幌市	理 作
札幌医療秘書福祉専門学校	札幌市	介
札幌看護医療専門学校	札幌市	看 臨工 歯衛
札幌歯科学院専門学校	札幌市	歯衛
札幌心療福祉専門学校	札幌市	社 精
三草会札幌看護専門学校	札幌市	看
せいとく介護こども専門学校	札幌市	介
専門学校北海道リハビリテーション大学校	札幌市	理 作 言
専門学校北海道福祉・保育大学校	札幌市	介 社 精
独立行政法人国立病院機構 北海道医療センター附属 札幌看護学校	札幌市	看
中村記念病院附属看護学校	札幌市	看
北海道医薬専門学校	札幌市	看 放
北海道看護専門学校	札幌市	看
北海道歯科衛生士専門学校	札幌市	歯衛
北海道教育大学函館校	函館市	社
函館短期大学	函館市	栄
市立函館病院高等看護学院	函館市	看
函館看護専門学校	函館市	看
函館厚生院看護専門学校	函館市	看
函館市医師会・ 看護・リハビリテーション学院	函館市	看 理 作
函館歯科衛生士専門学校	函館市	歯衛
小樽歯科衛生士専門学校	小樽市	歯衛
小樽市立高等看護学院	小樽市	看

学校名	所在地	学部
旭川医科大学	旭川市	医 看 保
旭川市立大学	旭川市	看 社 精 保
旭川大学短期大学部	旭川市	栄
旭川歯科学院専門学校	旭川市	歯衛
JA 北海道厚生連 旭川厚生看護専門学校	旭川市	看
北都保健福祉専門学校	旭川市	看 理 作
北海道医学技術専門学校	旭川市	臨検
北海道立旭川高等看護学院	旭川市	看 保
市立室蘭看護専門学校	室蘭市	看
日鋼記念看護学校	室蘭市	看
北海道福祉教育専門学校	室蘭市	介
釧路短期大学	釧路市	栄
釧路孝仁会看護専門学校	釧路市	看
釧路市医師会看護専門学校	釧路市	看
くしろせんもん学校	釧路市	介
独立行政法人労働者健康安全機構 釧路労災看護専門学校	釧路市	看
帯広大谷短期大学	帯広市	看 介 栄
帯広コア専門学校	帯広市	介 歯衛
帯広高等看護学院	帯広市	看
北海道社会事業協会 帯広看護専門学校	帯広市	看
オホーツク社会福祉専門学校	北見市	介 歯衛
北見医師会看護専門学校	北見市	看
日本赤十字北海道看護大学	北見市	看 保
岩見沢市立高等看護学院	岩見沢市	看
駒沢看護専門学校	岩見沢市	看
苫小牧看護専門学校	苫小牧市	看
北翔大学	江別市	介 社 精
北海道情報大学	江別市	臨工
酪農学園大学	江別市	管栄
北海道立紋別高等看護学院	紋別市	看
名寄市立大学	名寄市	看 社 精 管栄 保
北海道千歳 リハビリテーション大学	千歳市	理 作
滝川市立高等看護学院	滝川市	看
砂川市立病院附属看護専門学校	砂川市	看
深川市立高等看護学院	深川市	看
富良野看護専門学校	富良野市	看
北海道文教大学	恵庭市	看 理 作 管栄
星槎道都大学	北広島市	社 精
北海道医療大学付属歯科衛生 士専門学校	当別町	歯衛
北海道介護福祉学校	栗山町	介
北海道立江差高等看護学院	江差町	看
旭川福祉専門学校	東川町	介
浦河赤十字看護専門学校	浦河町	看

医……医師 歯医……歯科医師 薬……薬剤師 看……看護師 介……介護福祉士 社……社会福祉士 精……精神保健福祉士
 理……理学療法士 作……作業療法士 言……言語聴覚士 放……診療放射線技師 臨検……臨床検査技師 臨工……臨床工学技士
 歯衛……歯科衛生士 栄……栄養士 管栄……管理栄養士 保……保健師

目指すのは、“その先”の医療



2023年春、北海道文教大学に「医療保健科学部」が誕生しました！

多様化する医療・ケアの現状や新しい時代、地域に求められる人材を育成するため、人間科学部の看護学科・理学療法学科・作業療法学科を再編。

「看護学科」と「リハビリテーション学科」を設けた「医療保健科学部」として新たにスタートしました！


医療保健科学部

看護学科 / リハビリテーション学科

人間科学部

健康栄養学科 / こども発達学科 / 地域未来学科

※2024年4月新設。設置届出中。
内容に変更が生じる場合があります。

活かす人へ
 北海道文教大学

〒061-1449

北海道恵庭市黄金中央5丁目196番地の1

TEL. 0123-34-0019 / FAX. 0123-34-0057



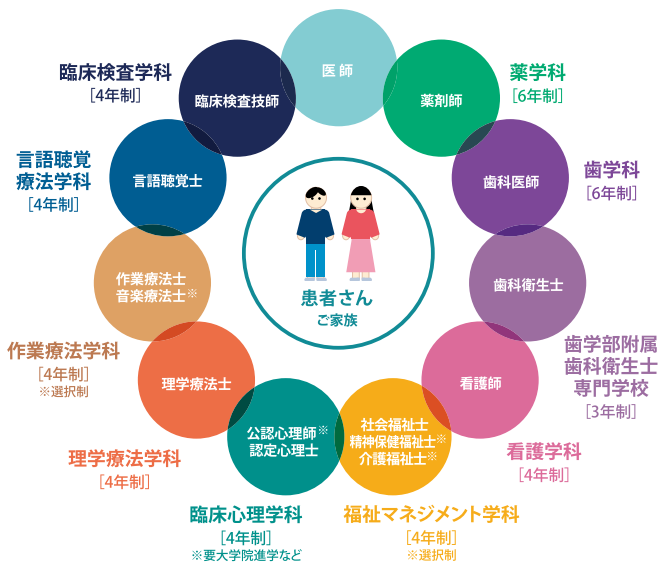
チームで学ぶ。医療を変える。

道内最大の医療系総合大学でチーム医療を学ぶ



現場で生きる「多職種連携教育」

医療・福祉系の9学科で、
学科を越えて互いに学び合う環境があります。



OPEN²⁰²³ CAMPUS

全学部
学科
合同

8/5 [Sat]

8/6 [Sun]

9/16 [Sat]

中高生・保護者・教員の方 対象 詳しい内容はこちら！

出張 オープンキャンパス

日程

7/29 [sat] 苫小牧・釧路・北見
7/30 [sun] 旭川・帯広・函館



参加特典 QUOカード1,000円分
プレゼント!

新時代の医療現場に対応するデータサイエンスを習得。

文部科学省
数理・データサイエンス・AI教育プログラム 認定制度
リテラシーレベルプラス (認定有効期限令和8年3月31日)

※北海道医療大学は、医療系大学で国内唯一の選定校です。



50th Anniversary 北海道医療大学 Health Sciences University of Hokkaido

〒061-0293 北海道石狩郡当別町金沢1757 TEL:0120-068-222
薬学部 ● 薬学科 歯学部 ● 歯学科 看護福祉学部 ● 看護学科 ● 福祉マネジメント学科
心理科学部 ● 臨床心理学部 リハビリテーション科学部 ● 理学療法学科 ● 作業療法学科
● 言語聴覚療法学科 医療技術学部 ● 臨床検査学科 歯学部附属歯科衛生士専門学校

北海道医療大学
受験生
応援サイト



各SNSをはじめさまざまな情報を発信中!

公式LINE

Twitter

Instagram

